

2022/2026

# PLA LOCAL DE JOVENTUT

AJUNTAMENT DE MONT-ROIG DEL CAMP  
REGIDORIA DE JOVENTUT



AJUNTAMENT DE  
MONT-ROIG DEL CAMP

Cristina Llorens Pardo, Regidora de Joventut de l'Ajuntament de Mont-roig del Camp.  
*Responsable política del Pla Local de Joventut.*

Adriana Bernal Gámez, Coordinadora de Joventut de l'Ajuntament de Mont-roig del Camp.  
*Responsable tècnica del Pla Local de Joventut.*

---

# ÍNDEX

---

1. **PRESENTACIÓ – PÀG. 4**
  2. **INTRODUCCIÓ – PÀG. 5**
  3. **POLÍTIQUES DE JOVENTUT – PÀG. 6**
  4. **L'ÀREA DE JOVENTUT – PÀG. 8**
    - 4.1. **ORGANITZACIÓ DEL SERVEI – PÀG. 9**
  5. **ANÀLISI DE LA REALITAT JUVENIL DEL MUNICIPI – PÀG. 10**
  6. **EIXOS DE TREBALL – PÀG. 12**
  7. **PLA D'ACCIÓ I PROGRAMES – PÀG. 13**
  8. **RECURSOS – PÀG. 24**
    - 8.1. **RECURSOS HUMANS – PÀG. 24**
    - 8.2. **RECURSOS ECONÒMICS – PÀG. 24**
- **ANNEX: SERVEI DE SALUT JOVE – PÀG. 24**
    - **PROJECTE AGENTS DE SALUT – PÀG. 29**
    - **PROJECTE PUNT DE SALUT JOVE – PÀG. 33**
    - **ACTIVITATS SEXPRESSA'T, TALLERS I FORMACIONS – PÀG. 37**
    - **SERVEI DE DINAMITZACIÓ AL CARRER – PÀG. 39**

---

## 1. PRESENTACIÓ

---

En una etapa tan complicada com la que ha hagut de viure el jovent aquest darrers mesos, degut a les mesures restrictives provocades per la pandèmia de la COVID19, la Regidoria de Joventut ha hagut d'activar tots els mecanismes possibles per poder estar a l'alçada de les noves inquietuds i necessitats d'aquest col·lectiu. Durant aquest procés, ens hem hagut de reinventar per fer front a les circumstàncies, materialitzant-se sobretot en un canvi de prioritats i modificacions dels recursos i els programes que preveiem realitzar des de Joventut. S'han arrencat més actuacions juvenils on-line, amb la finalitat de poder seguir estant al costat de la població jove, havent-nos vist obligats a tancar i/o limitar l'obertura dels casals i reinventar les accions desenvolupant, en moltes ocasions, les dinamitzacions a peu de carrer.

Un cop superada aquesta fase, el que pretenem amb el Pla Local de Joventut per als anys 2022-2026, és centrar-nos molt més i donar un major impuls a les actuacions en l'àmbit de la salut jove i, principalment, en la salut mental. D'altra banda, seguirem apostant, com ja s'ha fet en els últims anys, per l'educació sexo-afectiva i gènere, aplicant-la en els diferents graus de maduresa del jovent del municipi, sense oblidar les actuacions d'oci i lleure per tal de fomentar la participació i el vincle de tot tipus de públic jove amb la Regidoria de Joventut.

**Cristina Llorens Pardo**  
**Regidora de Joventut**

---

## 2. INTRODUCCIÓ

---

El municipi de Mont-roig del Camp, presenta el Pla Local de Joventut (PLJ) per tal d'establir les polítiques de joventut al municipi que defineixin les línies de treball en matèria de joventut impulsades des de la Regidoria de Joventut de l'Ajuntament de Mont-roig del Camp per als propers quatre anys.

L'objectiu d'aquest document és exposar quines accions es duran a terme per millorar la qualitat de vida del col·lectiu jove del municipi, però també donar força a l'àrea de Joventut per abastir-se de les eines necessàries per treballar amb joves, sobretot després dels últims mesos en què la pandèmia ha obligat a modificar les accions previstes des de la Regidoria de Joventut.

Cal dir que des de Joventut sempre ens hem mobilitzat per adaptar-nos a la població jove, ja que és un col·lectiu bastant variable, però després dels últims mesos, pràcticament ens hem hagut de reinventar per fer front a la realitat que apareixia de cop i volta.

Així doncs, també hem adaptat les línies estratègiques i de treball del PLJ, treballant molt més en aquelles noves necessitats derivades de la nova realitat social que vivim. Cal dir que el PLJ no és un document tancat, sinó que és un element flexible, que permet adaptar les accions a totes aquelles coses que puguin esdevenir.

Aquest document que ha de servir de guia per a persones tècniques i polítiques que treballen al servei del ciutadà, sent un referent de l'acció que s'ha de desenvolupar, però no un marc que, en no assolir-se, condueixi al fracàs.

Volem esmentar que l'estructura de població del nostre municipi és complexa, perquè compta amb dos nuclis de població diferenciats, Mont-roig del Camp i Miami Platja, separats per 12 km. de distància, la qual cosa força a l'Ajuntament a desenvolupar accions per duplicat, tant en matèria de joventut com en la resta d'àrees, per tant, la despesa que es genera és més elevada que en un altre tipus de municipi, ja que s'han de doblar els serveis i els recursos per tal de satisfer les necessitats d'ambdós nuclis de població. D'altra banda, el municipi també compta amb un nombre molt elevat d'urbanitzacions i de zones urbanitzades disperses pel terme municipal, que encara fan més complicada la tasca.

El disseny del Pla Local de Joventut dels propers 4 anys s'ha realitzat a partir valorant la realitat juvenil del nostre municipi i de les polítiques de joventut implementades al municipi fins al moment., amb l'objectiu de promoure el desenvolupament, l'autonomia i la participació de la gent jove, incidint en les necessitats dels joves.

---

## 3. POLÍTIQUES DE JOVENTUT

---

El PLJ de Mont-roig del Camp es vincula amb el Pla Nacional de Joventut de Catalunya (PNJ), per tant, les línies estratègiques de treball que desenvolupem a través del PLJ tenen com a marc de referència i objectiu afavorir l'*emancipació* i la *participació* del col·lectiu jove:

### EMANCIPACIÓ

Capacitat de construcció del projecte de vida de les persones joves i l'exercici de la plena ciutadania.

### PARTICIPACIÓ

Conjunt d'accions i de processos que generen capacitat en les persones joves per decidir com ha de ser el seu entorn, intervenir-hi i transformar-lo, les seves relacions i les seves possibilitats de desenvolupar-se personal i col·lectivament.

Així doncs, l'objectiu del PLJ és garantir els recursos necessaris perquè les i els joves puguin exercir els seus drets com a ciutadans i proporcionar-los-hi les eines que els hi permetin confeccionar el seu propi projecte de vida, intervenint i participant de forma cohesionada en la societat.

Les línies de treball de les polítiques municipals de joventut, es basen en les estratègies de l'Ajuntament de Mont-roig, però també en els preceptes donats pel Pla Nacional de Joventut de Catalunya, per complir amb els seus objectius principals. Els principis rectors del Pla Nacional de Joventut que fonamenten PLJ són els següents:

	REPTES PNJ	REPTES PLJ
E M A N C I P A C I Ó	1. Aconseguir l'èxit en la trajectòria educativa de la joventut.	Oferir més suport educatiu, tant en les tasques educatives com en la orientació.
	2. Aconseguir l'èxit en la trajectòria laboral de la joventut.	Oferir més opcions de formació no reglada a través dels equipaments juvenil.
	3. Aconseguir l'èxit en la transició domiciliaria de la joventut.	Dotar les i els joves de més eines i recursos per a la inserció laboral.
	4. Promoure la vida saludable de la joventut	Incloure accions que permetin la millora en l'autonomia personal del jovent.  Mantenir i millorar les accions en l'àmbit de la salut, tenint en compte la perspectiva de gènere i la prevenció.
P A R T I C I P A C I Ó	5. Avançar cap a l'autonomia, el desenvolupament personal i la participació en allò col·lectiu.	Donar suport en relació al teixit associatiu juvenil i posar en valor els canals, els espais i les eines de participació.
	6. Universalitzar la cultura entre la població juvenil, treballant perquè l'oferta cultural respongui a objectius educatius i socialment cohesionadors.	Mantenir l'oferta de recursos culturals i millorar la promoció cultural i la implicació i participació del col·lectiu jove.
	7. Avançar cap a un nou model de país i de societat cohesionadora, vertebrada territorialment, sostenible i innovadora en les formes d'organització col·lectiva.	Treballar per promoure millores socials a través del col·lectiu jove.

Així doncs, el PLJ ha de comptar amb criteris tècnics de transversalitat interdepartamental per tal de treballar de forma globalitzadora i poder donar resposta a les necessitats diverses del col·lectiu jove. Al mateix temps les accions desenvolupades des de l'Ajuntament han de basar-se en els principis rectors del Pla Nacional de Joventut i vetllar per aconseguir els reptes que suggereix.

---

## 4. L'ÀREA DE JOVENTUT

---

L'Àrea de Joventut, és el servei municipal on hi ha tots els professionals que treballen, específicament, al servei del col·lectiu jove del municipi.

Des d'aquesta àrea es dissenyen, es planifiquen i s'executen totes les accions que deriven de l'aplicació de les polítiques de joventut. És la pròpia Àrea de Joventut l'encarregada de realitzar el PLJ de Mont-roig del Camp, a partir dels seus propis recursos.

Des d'aquest servei municipal es treballa paral·lelament a Mont-roig del Camp i Miami Platja i, tenint en compte les possibilitats territorials, s'intenta homogeneïtzar al màxim les accions que es desenvolupen als dos nuclis de població del municipi, respectant les diferències socioculturals de cada nucli de població.

Els espais dels quals disposa l'Àrea de Joventut són els següents:

### **OFICINA TÈCNICA DE JOVENTUT:**

Aquest espai agrupa la coordinadora de joventut i els dos professionals que són referents de la dinamització dels casals de joves, i que conjuntament són responsables dels programes i accions que es duen a terme des de la Regidoria de Joventut. Actualment està ubicada a Miami Platja, al Centre Polivalent Sant Jaume.

### **CASAL DE JOVES K1 A MONT-ROIG DEL CAMP I ESPAI JUVENIL A MIAMI PLATJA:**

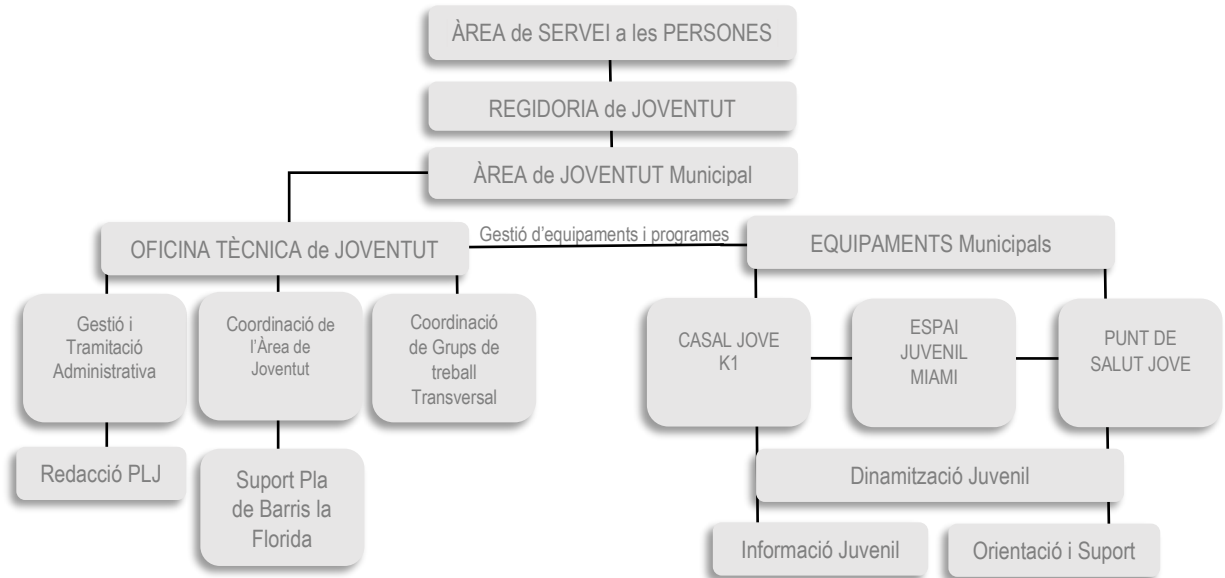
Els Casals de Joves són els serveis de contacte directe amb les i els joves, a partir dels 12 anys. És un espai principalment de lleure, de relació i d'informació juvenil. A banda del taller i activitats dinamitzades, hi ha espai per jugar a videojocs, a jocs de taula i a futbol i ping-pong. També hi ha servei d'internet gratuït amb ordinadors a disposició dels joves.

### **PUNT DE SALUT JOVE A MONT-ROIG DEL CAMP I A MIAMI PLATJA:**

Els equipaments juvenils inclouran entre els seus serveis, el Punt de Salut Jove, on es podrà anar a buscar informació, fer consultes relacionades amb l'àmbit de la salut o reunir-se, amb cita prèvia amb els referents de salut juvenil i/o professionals del CAP, per ser atesos de forma individual, quan es consideri necessari.



## 4.1. ORGANITZACIÓ DEL SERVEI



---

## 5. ANÀLISI DE LA REALITAT JUVENIL DEL MUNICIPI

---

Amb l'objectiu de contextualitzar el PLJ, considerem necessari explicar que, quan parlem de joves, ens referim a un col·lectiu molt heterogeni, ja que des de l'Ajuntament de Mont-roig considerem que la Joventut és la població compresa entre els 12 i els 35 anys, entenent que tenim l'objectiu de treballar amb tarannàs i necessitats molt diverses.

Per aquest motiu, a l'hora de decidir quines actuacions es duen a terme en l'àmbit local, sempre hem de tenir clar cap a quina franja d'edat del col·lectiu ens dirigim, entenent que l'interès juvenil variarà depenent de l'edat que tinguin i de la seva perspectiva de vida, així doncs, a l'hora de plantejar els nostres objectius, intentem subdividir el col·lectiu jove en 3 grups: joves de 12 a 15 anys, joves de 16 a 25 anys i joves de 26 a 35 anys .

A l'hora de dur a terme la redacció del PLJ, sempre realitzem una anàlisi exhaustiva de la realitat juvenil del municipi, però aquest any, degut a la "anormalitat" provocada per la pandèmia, no hem pogut realitzar una diagnosi tal i com acostumem a fer per tal de dissenyar polítiques juvenils efectives.

Per altra banda, cal dir que l'afluència de joves al servei ha minvant en els últims 2 anys però ara s'està recuperant a passes agegantades, però per altra banda, i com a nota positiva, podem expressar que el contacte directe amb les persones joves s'ha mantingut i en molts casos, millorat, a través dels nous projectes de Salut Jove, amb accés a les aules i a través de les XX.SS. de Joventut.

Així doncs, no hem pogut realitzar una diagnosi sociodemogràfica, ni un sondeig juvenil, com acostumem a realitzar habitualment, però podem afirmar que:

### POBLACIÓ

La població jove té un pes molt significatiu respecte la població total del municipi, per tant, si es valora la necessitat de crear i millorar els serveis adreçats al públic jove, s'ha de tenir en compte l'enorme pes que la joventut representa respecte al total de població del municipi. Així doncs, la gran quantitat de joves que viuen al nostre poble, justifica la inversió de recursos en el desenvolupament de les polítiques de joventut, per tal de respondre a les necessitats del col·lectiu jove. Per altra banda, no es pot obviar el pes de la població jove estrangera, que any rere any va augmentant.

### **FORMACIÓ**

La formació no reglada és molt ben rebuda pel col·lectiu juvenil, que la considera una oportunitat per aprendre i així millorar el seu accés al món laboral. Totes les possibilitats formatives online, que han augmentat, derivades de la situació provocada per la pandèmia, han tingut una gran acceptació entre la població juvenil.

### **TREBALL**

En l'actualitat la recerca de feina al municipi ha augmentat, sobretot al sector juvenil. Ho notem en la demanda de formació que permeti obtenir certificats i/o titulacions que els millorin l'accés al món laboral.

---

## 6. EIXOS DE TREBALL

---

Abans d'entrar específicament en matèria de programes i activitats desenvolupats i a desenvolupar a través del PLJ, volem explicar que totes les accions de l'Àrea de Joventut s'organitzen en tres eixos de treball, que són el marc de referència per a totes les accions i activitats que realitzem des de l'àrea de joventut.

- El **Programa K.DAT**
- El **Programa TOK'L2**
- El **Programa SALUT JOVE**

Aquests tres grans programes, són el nostre marc de referència a l'hora d'impulsar totes les activitats que es duen a terme.

Fins ara, el *Programa Salut Jove* estava inclòs en el Programa K.Dat, però degut a la realitat actual de la població, i especialment la del col·lectiu juvenil, hem considerat augmentar el pressupost i les accions a nivell de Salut Juvenil, per tal de donar més eines i suport a les persones joves en aquest àmbit.

### PROGRAMA **K.DAT**:

Inclou tots els programes i les activitats realitzades dins del municipi, siguin de l'àmbit que siguin, ja siguin dins dels Casals de Joves, a l'exterior o a altres espais municipals.

### PROGRAMA **TOK'L2**

Agrupar a totes les activitats que es realitzen fora del municipi. Aquest programa és fruit d'un conveni de col·laboració en matèria juvenil, entre la Regidoria de Joventut de l'Ajuntament de Mont-roig del Camp i la Regidoria de Joventut de l'Ajuntament de Vandellòs-Hospitalet de l'Infant, municipis veïns amb una realitat estructural i social semblants. Aquest conveni permet abaratir els costos de les activitats per a joves, perquè els Ajuntaments assumeixen el cost de les assegurances i dels desplaçaments en autocar, i a més, afavoreix la relació entre els joves del territori, millorant la cohesió del col·lectiu i el grau de participació.

### PROGRAMA **SALUT JOVE**

Inclou totes les activitats i projectes que es relacionen amb l'àmbit de la salut, ja sigui des d'una perspectiva formativa, de prevenció, informativa o des del suport a qüestions concretes.

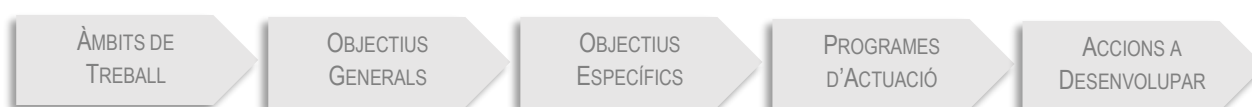
---

## 7. PLA D'ACCIÓ I PROGRAMES

---

Degut a la manca de possibilitats per realitzar una bona diagnosi de la realitat juvenil, però basant-nos amb la coneixença del col·lectiu jove i a les experiències generades a partir de la situació pandèmica, el Pla d'Acció que establirem en els propers anys a través de la Regidoria de Joventut de l'Ajuntament de Mont-roig del Camp, no es basarà tant en el lleure i l'oci de les persones joves, tot i que seguirà sent un punt fonamental, i posarà com a objectiu principal del seu pla d'acció la Salut Juvenil.

El Pla d'acció del PLJ té en compte els objectius indicats i s'estructura de la següent manera:



Seguidament exposarem els programes específics per incidir en els àmbits de treball a partir de les conclusions extretes de la diagnosi de la realitat juvenil.

Per cada programa es detallen:

- l'Àmbit de treball sobre el que s'intervé
- Els Objectius Específics que deriven dels anteriors
- Les accions que es desenvoluparan
- L'edat dels destinataris
- La temporalització
- Els indicadors d'avaluació

Des de Joventut volem ser continuistes en les accions que es realitzaven fins ara, però esforçant-nos més per millorar l'àmbit de la salut juvenil. Per això en aquest document mantindrem els objectius i l'estructura que presentàvem en el PLJ anterior i presentarem els projectes nous que es desenvoluparan per atendre la salut juvenil. Alguns ja estan en marxa i d'altres s'iniciaran al gener del 2022. Per tal que sigui molt visible, annexem al final del document el **Programa Salut Jove**<sup>1</sup>.

---

<sup>1</sup> PROGRAMA SALUT JOVE annexat al final dels àmbits de treball

## ÀMBIT: EDUCACIÓ

### **PROGRAMA: Programa d'orientació acadèmica i formativa i visibilització del servei.**

*Després de la diagnosi s'ha detectat que les persones joves expressen que hi ha una manca orientació acadèmica, tant pels que pateixen fracàs escolar, com per aquells que han d'escollir els seus itineraris educatius. Des de Joventut considerem que molts casos necessiten un millor acompanyament individual al llarg de la presa de decisions i que, moltes vegades, el suport educatiu ha de vincular-se amb la motivació de les i els joves.*

*L'anàlisi de la realitat juvenil en ha fet adonar-nos que alguns dels serveis que s'ofereixen a través dels casals de joves no són prou visibles i els joves no hi accedeixen perquè no els coneixen, així doncs hem de realitzar més accions que donin visibilitat a totes les accions que es realitzen des de joventut.*

### **OBJECTIUS ESPECÍFICS:**

- ✓ Orientació i assessorament juvenil sobre les diferents opcions formatives al seu abast
- ✓ Adaptar l'orientació a les necessitats actuals del col·lectiu jove
- ✓ Oferir un format d'orientació i assessorament més tutoritzat que permeti l'acompanyament continuat dels joves
- ✓ Reduir el fracàs escolar amb una orientació educativa realitzada des d'una perspectiva motivacional
- ✓ Augmentar l'ús i la freqüència del col·lectiu jove als serveis oferts des dels casals de joves
- ✓ Ampliar el servei per a les famílies que necessiten informació i suport en l'orientació educativa dels seus fills/es
- ✓ Garantir la visibilitat del servei a través de la coordinació amb els instituts
- ✓ Apropar la informació i la difusió dels recursos existents per l'assessorament i la orientació acadèmica als entorns on es troben els joves
- ✓ Millorar el treball en xarxa per tal de donar a conèixer el servei

**EDAT DELS DESTINATARIS:** A partir dels 12 anys

**TEMPORALITZACIÓ:** Tot l'any

### **ACCIONS:**

- Millorar la visibilitat del servei
- Millorar la difusió de les accions que es realitzen
- Augmentar la informació a través dels casals de joves de les eines que el col·lectiu jove té al seu abast
- Complementar el servei augmentant l'acompanyament dels joves
- Organitzar més xerrades i tallers per tal d'orientar les i els joves i les seves famílies

### **INDICADORS D'AVALUACIÓ:**

- Nombre de persones usuàries ateses
- Nombre de consultes realitzades
- Nombre de tallers i xerrades realitzats
- Nombre de participants a tallers i xerrades
- Valoració de les persones que hi participen a partir de fitxes d'avaluació
- Valoració de les persones talleristes que realitzin les accions
- Valoració de les professionals de joventut que han organitzat les accions

**PROGRAMA: Foment de les zones d'estudi dels casals de joves**

*Tot i que ambdós casals de joves tenen espais adaptats per facilitar l'estudi del col·lectiu i potenciar dinàmiques de col·laboració, des de l'àrea de joventut considerem que s'ha de seguir treballant per generar hàbits d'estudi entre els joves i donar a conèixer les zones d'estudi perquè s'apropin als casals de joves per donar-los-hi més ús.*

**OBJECTIUS ESPECÍFICS:**

- ✓ Donar a conèixer i fer difusió dels espais d'estudi que hi ha als casals de joves
- ✓ Augmentar l'ús i al freqüència del col·lectiu jove als serveis oferts des dels casals

**EDAT DELS DESTINATARIS:** A partir dels 12 anys

**TEMPORALITZACIÓ:** Tot l'any

**ACCIONS:**

- Millorar la difusió de les accions que es realitzen
- Adequar i dinamitzar les zones d'estudi per fer-lo més acollidor i útil
- Promoure espais d'estudi i treball col·lectiu i col·laboratiu

**INDICADORS D'AVALUACIÓ:**

- Nombre d'usuàries i usuaris
- Nombre de dies d'utilització de l'espai
- Valoració dels usuàries i usuaris
- Valoració de les i els professionals

**PROGRAMA: Formació als Casals de joves**

*Recuperar les accions formatives no reglades, que tenien un alt nivell de participació i eren molt ben valorades per part del públic jove, tenint en compte les demandes i interessos juvenils, les necessitats detectades a través de la diagnosi.*

**OBJECTIUS ESPECÍFICS:**

- ✓ Oferir cursos de formació reglada de forma regular
- ✓ Adequar l'oferta formativa a les necessitats i demandes de les persones joves
- ✓ Augmentar els recursos educatius i formatius dirigits al col·lectiu jove
- ✓ Augmentar l'ús i al freqüència del col·lectiu jove als serveis oferts des dels casals

**EDAT DELS DESTINATARIS:** A partir dels 16 anys

**TEMPORALITZACIÓ:** Tot l'any

**ACCIONS:**

- Promoure l'oferta formativa estable a través des dels equipaments juvenils

**INDICADORS D'AVALUACIÓ:**

- Nombre de cursos realitzats
- Nombre de persones inscrites als cursos
- Valoració de les usuàries i usuaris
- Valoració de les i els docents
- Valoració de les professionals de joventut

## ÀMBIT: CULTURA

**PROGRAMA:** Ampliació de l'oferta cultural dirigida a joves, afavorint la implicació juvenil en la programació d'activitats culturals dels casals de joves i en la resta de programacions culturals municipals

*Durant la fase de diagnosi s'ha detectat la manca d'informació sobre les diferents activitats i accions culturals programades des de les diferents àrees de l'Ajuntament. Per altra banda, les i els joves consideren que la oferta que coneixen, en la majoria dels casos, no s'adequa als seus interessos i expressen que els hi agradaria poder incidir en la programació cultural.*

### **OBJECTIUS ESPECÍFICS:**

- ✓ Consolidar una programació d'activitats culturals regular dins dels casals de joves
- ✓ Promoure la col·laboració i participació de joves en la programació de les activitats
- ✓ Augmentar la participació del col·lectiu jove a les activitats culturals promogudes des de Joventut
- ✓ Augmentar la presència de joves en els actes culturals oferts des de l'Ajuntament

**EDAT DELS DESTINATARIS:** A partir dels 12 anys

**TEMPORALITZACIÓ:** Tot l'any

### **ACCIONS:**

- Millorar la difusió de les activitats culturals que es realitzen al municipi utilitzant les seves eines d'informació i comunicació
- Crear canals de participació per a joves per a la programació de les activitats culturals
- Augmentar l'ús i al freqüència del col·lectiu jove als serveis oferts des dels casals

### **INDICADORS D'AVALUACIÓ:**

- Nombre d'activitats programades
- Nombre de persones participants
- Nombre de reunions de col·laboració per a la creació d'activitats
- Nombre de propostes d'activitats culturals sorgides a partir de la participació de les persones joves
- Valoració de les i els joves
- Valoració de les professionals



## ÀMBIT: OCI I LLEURE

### **PROGRAMA: Espais de comunicació i participació en la programació d'oci i lleure dels casals de joves**

*Fruit dels debats amb joves ha sorgit la necessitat de crear canals de comunicació i participació més explícits per consolidar i dinamitzar espais d'interlocució i contacte entre l'àrea de joventut i les persones joves per tal que aquests s'impliquin en la programació d'oci i lleure que organitza la Regidoria.*

#### **OBJECTIUS ESPECÍFICS:**

- ✓ Promoure la col·laboració i participació de joves en la programació de les activitats
- ✓ Augmentar la participació del col·lectiu jove a les activitats d'oci i lleure ofertes des de Joventut

**EDAT DELS DESTINATARIS:** A partir dels 12 anys

**TEMPORALITZACIÓ:** Tot l'any

#### **ACCIONS:**

- Millorar la difusió de les activitats d'oci i lleure que es realitzen al municipi utilitzant les seves eines d'informació i comunicació
- Crear canals de comunicació i participació de joves per a la programació de les activitats d'oci i lleure
- Augmentar l'ús i al freqüència del col·lectiu jove als casals
- Afavorir la cohesió social entre els diferents grups de joves del municipi

#### **INDICADORS D'AVALUACIÓ:**

- Nombre d'activitats programades
- Nombre de persones participants
- Nombre de reunions de col·laboració per a la creació d'activitats
- Nombre de propostes d'activitats sorgides a partir de la participació de joves
- Valoració de les i els joves
- Valoració de les professionals

**PROGRAMA: Visibilització i difusió dels programes K.DAT i TOK'L2 a través de la figura del "corresponsal"**

*Tot i la participació de joves en les activitats dels casals, les sortides i viatges, molts no saben reconèixer els programes d'activitats K.DAT i TOK'L2, i diuen que no els coneixen.*

*Des de l'àrea de joventut hem valorat la importància que té donar-los hi més visibilitat, i posar en valor la proposta juvenil de crear una figura que faci d'intermediària entre l'àrea de joventut i els instituts, a partir d'un "corresponsal" a les aules per tal que la informació flueixi.*

**OBJECTIUS ESPECÍFICS:**

- ✓ Garantir la visibilitat del programes a través de la coordinació amb els instituts
- ✓ Creació de la figura del "corresponsal" per fer d'informador a les aules de les activitats proposades des de Joventut
- ✓ Apropar la informació i la difusió als entorns on es troben les i els joves
- ✓ Augmentar la participació del col·lectiu jove a les activitats organitzades des de joventut

**EDAT DELS DESTINATARIS:** A partir dels 16 anys

**TEMPORALITZACIÓ:** A partir del gener de 2018

**ACCIONS:**

- Millorar la difusió dels programes i activitats que es realitzen des de la regidoria de joventut
- Establir un treball en xarxa amb joves dels instituts per tal que, de forma voluntària, facin de "corresponsals" i siguin un referent de l'àrea de joventut a les aules
- Establir coordinacions periòdiques amb l'equip docent dels instituts per coordinar les accions

**INDICADORS D' AVALUACIÓ:**

- Nombre de corresponsals d'usuaris i usuàries
- Nombre de participants a les activitats
- Valoració de les i els joves voluntaris
- Valoració de les professionals

## ÀMBIT: TREBALL

### **PROGRAMA: Suport i orientació laboral**

*A partir dels grups de debat hem detectat que les persones joves no consideren que sigui necessària la creació d'una borsa de treball dirigida específicament per al col·lectiu jove, consideren que els serveis generals ja són útils. Però coincideixen en que un servei d'atenció personalitzada per donar-los suport a l'hora de redactar un currículum, buscar recursos laborals i accedir a informació d'ofertes de feina sí que és necessari.*

*També hem detectat que moltes persones joves no tenen prou informació del programa de Garantia Juvenil (iniciativa d'ocupació europea per reduir l'atur juvenil entre joves que no estudien ni treballen).*

### **OBJECTIUS ESPECÍFICS:**

- ✓ Oferir assessorament, orientació i acompanyament en la recerca de feina
- ✓ Millorar la visibilitat i difusió d'aquest servei entre el col·lectiu jove
- ✓ Millorar la informació i accessibilitat dels joves al programa de Garantia Juvenil
- ✓ Augmentar l'ús i al freqüència del col·lectiu jove als serveis oferts des dels casals

**EDAT DELS DESTINATARIS:** A partir dels 16 anys

**TEMPORALITZACIÓ:** Tot l'any

### **ACCIONS:**

- Millorar la difusió de les accions que es realitzen
- Millorar els recursos de suport per a la inserció laboral dels joves
- Oferir informació actualitzada d'ofertes de treball per a joves al territori

### **INDICADORS D'AVALUACIÓ:**

- Nombre d'usuaris i usuàries
- Nombre de consultes
- Valoració dels usuaris i usuàries
- Valoració les professionals

## ÀMBIT: PARTICIPACIÓ, COHESIÓ I INTEGRACIÓ SOCIAL

### **PROGRAMA: Prevenció de l'assetjament escolar**

*Aquest programa sorgeix a partir de l'anàlisi de les enquestes i els grups de debat amb joves, on es fa visible la problemàtica del "bullying". Per fer front a aquesta situació, es pretén realitzar diferents accions coordinades amb els instituts i les AMPES per tal de conscienciar el jovent de les conseqüències de l'assetjament escolar, no només en les víctimes, també a la resta de comunitat educativa i societat.*

#### **OBJECTIUS ESPECÍFICS:**

- ✓ Sensibilitzar l'alumnat de la problemàtica de l'assetjament escolar
- ✓ Potenciar el debat i l'anàlisi de la situació escolar actual
- ✓ Afavorir el respecte i millorar la convivència
- ✓ Afavorir la reflexió col·lectiva i l'intercanvi d'idees per abordar el problema
- ✓ Promoure la cohesió social i la integració social a l'escola
- ✓ Establir una coordinació amb els instituts i les AMPES per tal d'abordar conjuntament el problema

**EDAT DELS DESTINATARIS:** A partir dels 12 anys / Professorat / Pares i mares

**TEMPORALITZACIÓ:** Tot l'any

#### **ACCIONS:**

- Tallers pràctics a les aules i als casals de joves
- Xerrades de conscienciació per a pares i mares
- Debats per a joves amb l'objectiu d'afavorir la reflexió col·lectiva i l'intercanvi d'idees per a la millora de la convivència

#### **INDICADORS D'AVALUACIÓ:**

- Nombre d'usuaris i usuàries participants
- Nombre de reunions de coordinació amb AMPES
- Nombre de reunions de coordinació amb els instituts
- Valoració de les persones participants
- Valoració de les professionals

**PROGRAMA: Re-organització de la Comissió de Joventut (coordinació i treball transversal entre els diferents tècnics que intervenen sobre el col·lectiu jove)**

*Després de valorar les aportacions realitzades pels joves al llarg del procés d'anàlisi, valorem la necessitat de tornar a activar la "Comissió de Joventut", que és una taula de debat i treball transversal entre els tècnics que tenen una relació directa o indirecta amb el col·lectiu jove, comptant també amb la presència de representants dels equips directius dels instituts, per tal de concretar actuacions conjuntes i coordinades, i fer traspàs d'informació per tal d'afavorir el col·lectiu jove.*

**OBJECTIUS ESPECÍFICS:**

- ✓ Assegurar la correcta implementació del PLJ
- ✓ Garantir els drets i la igualtat d'oportunitats joves
- ✓ Preveure, identificar, canalitzar i col·laborar en la resolució de situacions de vulnerabilitat i risc social entre els joves.
- ✓ Potenciar el debat i l'anàlisi de la situació juvenil actual
- ✓ Afavorir la reflexió col·lectiva i l'intercanvi d'idees per abordar el problema
- ✓ Promoure la cohesió social i la integració social

**TEMPORALITZACIÓ:** A partir del gener de 2018 de forma trimestral

**ACCIONS:**

- Establir unes taules de treball amb una coordinació periòdica
- Treballar de forma transversal per abordar les necessitats del col·lectiu jove
- Coordinar accions conjuntes per tal d'incidir en el col·lectiu jove

**INDICADORS D' AVALUACIÓ:**

- Nombre de reunions realitzades
- Nombre d'accions conjuntes realitzades
- Valoració de les professionals
- Valoració de la percepció de la població

**PROGRAMA: Programa d'integració social dels joves amb discapacitat**

*El programa sorgeix a partir de l'experiència de l'àrea de joventut en la inclusió de les persones joves amb discapacitat a les activitats dels programes K.DAT i TOK'L2, on s'adapten les accions que realitzem a les necessitats específiques de les persones joves, dotant els tallers d'eines i recursos específics per facilitar la integració de joves amb discapacitat. També es faciliten recursos humans per realitzar l'acompanyament dels joves quan es realitzen sortides.*

**OBJECTIUS ESPECÍFICS:**

- ✓ Garantir la plena participació i integració de joves amb discapacitat en el conjunt d'activitats, serveis i programes impulsats des de l'àrea de joventut
- ✓ Planificar, dissenyar i adaptar el conjunt d'activitats i serveis juvenils garantint l'accessibilitat i entenent les necessitats específiques dels joves amb alguna discapacitat
- ✓ Sensibilitzar els joves de la necessitat d'inclusió i integració de les persones amb discapacitat.
- ✓ Afavorir la integració i normalització dels joves amb discapacitat en les programacions normalitzades
- ✓ Promoure la cohesió social i la integració social
- ✓ Normalització de la diferència i millora de la convivència entre el col·lectiu jove

**EDAT DELS DESTINATARIS:** A partir dels 12 anys

**TEMPORALITZACIÓ:** Tot l'any

**ACCIONS:**

- Treballar coordinadament amb les famílies del col·lectiu jove amb discapacitat per garantir la dotació de recursos específics
- Foment de la participació de joves amb discapacitat mitjançant accions d'acompanyament i acollida dels joves
- Disseny d'activitats, des de l'origen, en equipaments, espais, entorns, etc. accessibles, amb l'objectiu que puguin ser utilitzats per tota la població jove

**INDICADORS D'AVALUACIÓ:**

- Nombre de persones participants amb alguna discapacitat en activitats d'oci i lleure
- Nombre d'activitats dissenyades per garantir una accessibilitat universal
- Nombre d'accions adreçades a garantir l'accessibilitat
- Valoració de les persones participants i familiars
- Valoració de les professionals

## **ÀMBIT: MOBILITAT**

### **PROGRAMA: Promoure l'ús de la bicicleta entre els joves en els desplaçaments urbans**

*A partir dels grups de debat (principalment a Miami Platja) es posa de manifest l'interès per utilitzar la bicicleta ens els desplaçaments urbans, però hem de treballar per aconseguir la conveniència entre els ciclistes i la resta de mitjans de transport, dotant de més seguretat el carril bici i facilitant més espais d'aparcament per a bicicletes, sobretot als entorns on es mouen els joves.*

#### **OBJECTIUS ESPECÍFICS:**

- ✓ Potenciar l'ús de la bicicleta entre joves
- ✓ Donar suport a l'accessibilitat de joves en l'elaboració del Pla de Mobilitat Municipal

**EDAT DELS DESTINATARIS:** A partir dels 12 anys

**TEMPORALITZACIÓ:** Tot l'any

#### **ACCIONS:**

- Detectar les necessitats del públic juvenil en relació a les millores del Pla de Mobilitat Municipal
- Promoure activitats de foment de la mobilitat en bicicleta

#### **INDICADORS D'AVALUACIÓ:**

- Nombre d'activitats realitzades per tal de recollir les necessitats dels joves respecte a la mobilitat en bicicleta
- Nombre de propostes recollides
- Nombre de propostes presentades per tal que s'incloguin al Pla de Mobilitat Municipal
- Nombre d'activitats de foment de la mobilitat en bicicleta realitzades
- Nombre de persones participants a les activitats
- Valoració de les persones assistents
- Valoració de les professionals

---

## 8. RECURSOS

---

### 8.1. RECURSOS HUMANS

1. Regidora de Joventut
2. [1] Coordinadora de joventut que exerceix les funcions tècniques de l'equip.
3. [1] Dinamitzadora en cap que porta a terme la coordinació de les accions dinamitzades a través dels programes juvenils.
4. [1] Dinamitzadora de casals de joves a mitja jornada que realitzen diàriament la dinamització de les activitats dels casals de joves

Com es pot comprovar si es compara amb els anys anteriors, els professionals de Joventut han minvat, hem passat de 5 persones a 3 persones, degut al tancament d'un dels Casals de Joves i a la situació laboral provocada per la pandèmia de la COVID19. Per altra banda, han augment els recursos per a contractar persones externes a l'Ajuntament, per tal que realitzin tasques específiques de l'àmbit de la Salut Juvenil.

### 8.2. RECURSOS ECONÒMICS

La partida pressupostaria prevista per a l'any 2022 és de **44.350,00 €**.

CONCEPTE	IMPORT
MANTENIMENT INSTAL·LACIONS	7.900,00 €
PROGRAMA D'ACTIVITATS K.DAT	13.050,00 €
PROGRAMA D'ACTIVITATS TOK'L2	9.400,00€
PROGRAMA SALUT JOVE	10.000,00 €
ALTRES ACCIONS NO PREVISTES	4.000,00 €
<b>TOTAL</b>	<b>44.350,00 €</b>



# ANNEX

SERVEI DE SALUT JOVE

# 1. Què és el SERVEI DE SALUT JOVE?

El servei de Salut Jove de la Regidoria de Joventut de l'Ajuntament de Mont-roig del Camp, té com a objectiu principal promoure la salut i prevenir les conductes de risc, mitjançant la seva intervenció educativa, orientativa i de suport, amb un discurs en positiu. Sabem que les i els joves no tenen més patologies que els altres col·lectius, sinó que estan en una etapa més vulnerable davant determinades situacions de risc i que segons com les afrontin poden comprometre la seva salut física i mental.

Amb aquest objectiu i, emmarcant-lo en la realitat i situació actual de la joventut, on a les característiques pròpies del col·lectiu hi sumem les conseqüències derivades de la situació de pandèmia provocada per la COVID19, el servei de Salut Jove s'estableix com a un dels eixos de treball més importants a tenir en compte en com a referent de suport, atenció, informació, educació i assessorament per a la gent jove.

Aquest servei és de competència municipal, i els espais juvenils són la materialització de l'objectiu que assenyalen tant la Llei de polítiques de joventut de Catalunya com el Pla Nacional de Joventut de Catalunya, per a la creació i el desplegament de la Xarxa Nacional d'Emancipació Juvenil (XNEJ), amb la finalitat de facilitar la realització del projecte de vida de les persones joves atenent la diversitat de formes i models de vida, amb l'objectiu de millorar la taxa d'emancipació juvenil.

- Acompanyar els i les menors i joves amb intervencions educatives, orientatives i de suport, de caràcter individual, familiar, en parella i també en grup.
- Tasca estratègica d'assessorament, formació i acompanyament a professionals que treballen en àmbits diferents amb aquest mateix grup de població; perquè aquests i aquestes professionals siguin més receptius i sensibles a determinats indicadors. I també per tal que tinguin informació suficient per poder fer un acompanyament en espais més especialitzats, si cal.
- Participar en totes aquelles iniciatives d'àmbit comunitari que s'engeguin al municipi.

# Descripció del Servei

Les temàtiques que abordarà el servei de Salut Jove i que treballarem a través dels diferents projectes inclosos en el servei de Salut Jove són les següents:

- **En l'àmbit de la sexualitat i afectivitat:**
  - ✓ Informar els i les joves de les conseqüències de les conductes de risc en relació a la sexualitat-afectivitat
  - ✓ Detectar situacions de risc
  - ✓ Formar els i les joves en matèria de sexualitat-afectivitat i de gènere
  - ✓ Crear espais de debat sobre la temàtica de sexualitat-afectivitat i de gènere
  - ✓ Realitzar campanyes de sensibilització
  - ✓ Donar suport a situacions que puguin presentar els i les joves
  - ✓ Donar resposta a les demandes
  - ✓ Donar confiança a la persona jove en relació a la xarxa normalitzada de salut
  - ✓ Derivar el o la jove al servei adequat a la seva necessitat
- **En l'àmbit de la prevenció en el consum de drogues:**
  - ✓ Informar els i les joves de les tipologies de drogues
  - ✓ Detectar situacions de risc
  - ✓ Realitzar accions de formació en matèria de drogodependències
  - ✓ Donar suport a situacions que puguin presentar els i les joves
  - ✓ Donar suport a iniciatives del territori
  - ✓ Donar resposta a les demandes dels i les joves
  - ✓ Donar confiança a la persona jove en relació a la xarxa normalitzada de salut
  - ✓ Derivar el o la jove al servei adequat a la seva necessitat
- **En l'àmbit de la salut mental:**
  - ✓ Promoció de la salut mental entre el col·lectiu jove
  - ✓ Prevenció de trastorns de salut mental juvenil

- ✓ Detecció de manifestacions psicopatològiques, tenint en compte els senyals d'alarma i els factors de risc
- ✓ Donar una atenció adequada, eficient i en base a la realitat i coneixements actuals
- ✓ Incloure l'atenció i el treball amb familiars de joves amb problemes de salut mental
- ✓ Garantir la coordinació amb els àmbits sanitari, escolar i social per fer possible el treball en xarxa

## 2. Com estructurarem les accions del SERVEI?

Per tal de desenvolupar el projecte i poder dur a terme satisfactòriament totes les funcions que permetin aconseguir els objectius previstos, la forma d'operativitzar el projecte serà a través de les següents accions:

1. Projecte Agents de Salut
2. Punt de Salut Jove
3. Sexpressa't + Tallers + Formacions
4. Dinamització de carrer
5. Punt juvenil als instituts

PROJECTE  
**AGENTS DE SALUT**

## 1. Què és?

Es tracta d'un projecte que pretén formar joves dels Instituts de Mont-roig del Camp i Miami Platja que, de forma voluntària, treballin en aquest àmbit, perquè posteriorment puguin ser informadors dels seus companys i col·laborin amb la Regidoria de Joventut i la resta dels integrants de la Comissió de Joventut del Pla d'Entorn Municipal, en el disseny i la implementació de campanyes adreçades a la gent jove.

Aquesta proposta sorgeix de la diagnosi del Pla Local de Joventut 2018-2021, elaborat per la Regidoria de Joventut de l'Ajuntament de Mont-roig del Camp, on es van detectar diverses necessitats en relació a la prevenció de problemes de salut. Per això s'ha considerat adequat treballar la promoció de la salut entre el jovent d'igual a igual, per poder arribar amb més impacte a aquesta franja de població.

L'objectiu és crear un grup de treball en relació a la prevenció i la promoció de la salut que desenvolupi diferents accions al territori. Els agents hauran de promoure la salut com a valor necessari, afavorir-ne actituds favorables i positives, potenciar la responsabilitat del jovent en relació a la pròpia salut i la dels seus iguals i prendre consciència sobre la influència de factors socials i ambientals en la salut.

## 2. Quin és el seu objectiu?

L'objectiu és crear un grup de treball en relació a la prevenció i la promoció de la salut entre la gent jove, a partir del vincle amb els alumnes dels instituts del municipi. Es pretén que representants dels alumnes, es formin com a agents de salut per informar, prevenir i orientar als seus companys en matèria de salut. A banda, es pretén que siguin capaços de col·laborar en la realització de diferents accions en matèria de salut al territori.

Els agents hauran de promoure la salut com a valor necessari, afavorir-ne actituds favorables i positives, potenciar la responsabilitat del jovent en relació a la pròpia salut i la dels seus iguals i prendre consciència sobre la influència de factors socials i ambientals en la salut.

### 3. Per què creiem necessària la figura de l'Agent de Salut Juvenil?

Perquè només des del propi interès es poden canviar els hàbits no saludables que augmenten dia rere dia entre els i les joves (abús d'alcohol, addiccions a substàncies tòxiques, pràctiques de risc, abús de les Tecnologies de la Informació i la Comunicació, mals hàbits alimentaris...).

També considerem que des del boca orella i la complicitat que sorgeix del companyerisme és més fàcil l'intercanvi d'informació i la detecció de necessitats en matèria de salut. Si s'aconsegueix la participació activa dels i les joves, facilitarem la transmissió de la informació entre el grup d'iguals i fomentarem el treball col·laboratiu en el marc de la promoció de la salut física i emocional entre la població jove.

Per altra banda, aquest projecte ja s'està dinamitzant a altres municipis i, majoritàriament, està sent molt funcional.

### 4. A qui va dirigit el projecte?

El projecte d'agents de salut va dirigit a les i els joves d'ESO i Batxillerat de l'Institut Antoni Ballester i de l'Institut Miami Platja.

Els i les joves interessades en ser agents de salut hauran de signar un compromís de responsabilitat i confidencialitat i s'especificarà que no tenen la responsabilitat d'atendre casos ni donar solucions als companys, sinó derivar-los al professional corresponent. Per altra banda, seran l'altaveu dels seus companys a l'hora de detectar necessitats i/o desenvolupar accions juvenils en matèria de salut.

### 5. Com es desenvoluparà el projecte?

Els professionals de la Regidoria de Joventut es dirigiran als instituts del municipi i, classe per classe, informaran als alumnes dels projecte i es demanarà al públic jove que hi participin voluntàriament.

Hi haurà un període d'inscripció on les persones joves de cada classe puguin presentar-se com a voluntaris per a ser agents de salut i, per tant, referents per als seus companys a l'aula i al mateix temps, intermediaris entre joves, els instituts i la regidoria de Joventut.

Aquest projecte s'estructura en base a les accions i formació de l'àmbit de salut que es treballa a través de la Regidoria de Joventut en col·laboració amb els instituts. Es tracta de desenvolupar accions de prevenció, conscienciació i informació sobre aspectes lligats a la salut protagonitzats per les mateixes persones joves. Destacant la importància de potenciar la responsabilitat de les i els joves en relació a la seva pròpia salut i la del seus companys.

El format de treball es dividirà en dos grups, un format per persones entre 12 i 15 anys i l'altre, a partir de 16 anys. Qui hi participi, en primer lloc, rebrà una formació sobre què ha de fer un agent de salut, i es treballaran les problemàtiques detectades entre el col·lectiu juvenil, en els següents àmbits:

- Consum de tòxics
- Bullying
- Sexe, afectivitat, gènere i col·lectiu LGTBI
- Habilitats socials i gestió emocional
- Trastorns alimentaris

En segon lloc s'establiran uns protocols d'acció i de treball col·laboratiu per tal de posar en pràctica el projecte i també per treballar conjuntament en el disseny i l'execució de noves propostes d'acció.

L'aplicació del projecte, ha de comptar amb la implicació del Centre d'Atenció Sanitària del municipi, on la coordinació entre els joves que hi participin i el Departament de Joventut, estarà totalment vinculat amb les pautes de treball donades per la infermera de referència dels instituts. Ella serà qui ens guiarà a l'hora d'afrontar com s'han de tractar els temes de salut i s'encarregarà de l'atenció i la informació quotidiana dels joves. Perquè això sigui possible, no només hem de coordinar les accions amb el servei d'atenció a la salut dels instituts, sinó que establirem un espai en els Casals de Joves del municipi, on els joves puguin adreçar-se en els horaris marcats i sense necessitat de demanar cita prèvia, ja sigui a títol individual per comunicar-se directament amb la infermera si ho consideren necessari, ja sigui com a agents de salut, en representació dels companys o com a informadors.



PROJECTE  
**PUNT**  
**DE SALUT JOVE**

## 1. Què és?

El servei de salut de la regidoria de joventut s'estableix com a un dels eixos de treball més importants a tenir en compte en com a referent de suport, atenció, informació, educació i assessorament per a la gent jove.

Aquest servei és de competència municipal, i els espais juvenils són la materialització de l'objectiu que assenyalen tant la Llei de polítiques de joventut de Catalunya com el Pla Nacional de Joventut de Catalunya, per a la creació i el desplegament de la Xarxa Nacional d'Emancipació Juvenil (XNEJ), amb la finalitat de facilitar la realització del projecte de vida de les persones joves atenent la diversitat de formes i models de vida, amb l'objectiu de millorar la taxa d'emancipació juvenil.

Les oficines joves ofereixen informació, orientació i assessorament en tots aquells àmbits relacionats amb el procés d'emancipació juvenil: treball i emprenedoria, educació, salut i habitatge. Així, entre altres funcions, tenen la missió de oferir un assessorament en salut i accions que promoguin informació i promoció de la salut, i prevenció de conductes de risc.

## 2. Quin és el seu objectiu?

L'objectiu és la creació desenvolupament d'un servei de salut específic de la regidoria de Joventut de l'Ajuntament de Mont-roig del camp, amb especial atenció a la salut afectivo-sexual, a la prevenció d'addiccions i a la salut mental. Que sigui un servei d'assessorament en aspectes relacionats amb la salut on es doni informació, orientació i assessorament a les persones joves en qüestions de salut.

L'objectiu del punt de salut juvenil segons el marc dels plantejaments del pla local, és generar espais i accions d'informació i d'assessorament, així com de sensibilització, sobre els àmbits que afecten la salut de les persones joves i oferir alternatives d'oci i de consum.

Aquest servei ha d'oferir una atenció integral i personalitzada a les persones joves, d'orientació, assessorament i seguiment.

## Objectius específics:

- Prevenir conductes de risc associades al consum de drogues, la sexualitat i la salut mental entre la població juvenil, en contextos formals i no formals.
- Detecció de possibles problemes i/o conductes de risc en relació als eixos del projecte.
- Fomentar la capacitat crítica davant les conductes i consums.
- Potenciar hàbits i promoure conductes i estils de vida saludables.
- Donar informació i formació en salut a les persones joves, derivant-lo si s'escau al recurs pertinent relacionat amb la consulta que realitzi.
- Acostar el i la jove a la xarxa normalitzada de salut, apropant el jovent als recursos del territori vinculats amb la salut i el lleure.

## 3. Per què creiem necessari el Punt de Salut Juvenil?

Perquè la salut juvenil s'ha de treballar de forma transversal des de tots els serveis i professionals que els poden atendre. I perquè s'ha d'oferir un espai als i les joves perquè es sentin còmodes per expressar-se lliurement, no només des d'una vessant sanitària, sinó des de paràmetres més informals que puguin acabar derivant-los per ser tractats amb els recursos pertinents per a cada situació.

## 4. A qui va dirigit el projecte?

El servei s'adreçarà a totes les persones joves de 12 a 30 anys del municipi. Així mateix, també estarà coordinat amb els instituts a través del projecte juvenil "Agents de Salut" i amb el CAP a través de la infermera i el psicòleg. Així doncs es tractarà d'un servei transversal que pugui donar suport als joves des de totes les vessants.

## 10.Com es desenvoluparà el projecte?

Pel que fa al perfil professional del personal adscrit al servei de salut, cal comptar amb el personal professional adequat que garanteixi quantitativament i qualitativament la prestació dels diferents serveis esmentats i tingui prou capacitat per dinamitzar les persones joves del municipi i coordinar-se amb els altres professionals de Joventut, amb els professionals de l'àmbit sanitari i amb els recursos de la zona.

També tindrà horari d'atenció directa amb la infermera i el psicòleg, adscrits al servei des del CAP, en horaris puntuals.

Aquest personal ha de portar a terme les tasques següents:

- Realització d'un diagnòstic del territori al qual pertany, per tal de conèixer les necessitats i realitzar accions per cobrir les necessitats detectades.
- Dispensació de material (preservatius, díptics...). Posar a l'abast de les persones joves un espai d'autoconsulta en temes de salut per tal que tothom pugui tenir informació disponible i a l'abast.
- Atenció personalitzada sobre dubtes i preguntes (acollida, informació, assessorament i acompanyament).
- Coordinació de recursos i treball en xarxa (coordinació interdepartamental i interinstitucional i treball en xarxa amb les entitats del territori).
- Difusió del Servei de Salut entre les persones joves del territori i tots els agents que treballen amb aquest col·lectiu.
- Dinamització d'activitats (dutes a terme per la persona professional referent del servei o per entitats del territori, en cas que hi siguin).
- Proposar accions de l'àmbit de salut i joves, portar a terme activitats, com ara tallers i/o jornades.
- Participar en les formacions que determini l'Ajuntament com adients pel servei, planificades de forma anticipada (i dins de les previsions d'horari del servei)
- Memòria per avaluar el projecte.

Activitats

**SEXPRESSA'T**  
**TALLERS I**  
**FORMACIONS**

## 1. Sexpressa't

És un espai de conversa i d'informació per a joves que s'organitza de forma puntual, com una activitat més de les que es dinamitzen des de la regidoria de Joventut.

L'objectiu és que les i els joves tinguin un espai on tractar diferents temes vinculats a la sexualitat, on es poden expressar lliurement, perquè les professionals habituals de joventut no hi participen, sinó que hi ha un dinamitzador específic i expert en temes de sexualitat juvenil, que els escolta, els aconsella, els informa i els hi resol els dubtes que puguin tenir.

Està pensat per realitzar-se de forma grupal, on tothom pugui aprendre de tot el que es tracta en els debats, que poden ser a través de preguntes directes o de preguntes anònimes que es dipositen a l'inici de les sessions en una bústia. Però que també dona la possibilitat de realitzar sessions individuals amb el dinamitzador.

## 2. Tallers

Aquí s'hi inclouen totes aquelles activitats dinamitzades i adreçades a la població jove per tractar temes específics de la salut. Els més habituals són la commemoració de dies mundials dedicats a temàtiques concretes: SIDA, Diversitat Funcional, Salut Mental, Suïcidi, Alimentació, etc.

També s'inclou en aquest apartat "La Setmana de la Salut". Es tracta d'una setmana dedicada a un tema concret de l'àmbit de la salut, que cada any tracta un tema diferent i on totes les activitats d'aquella setmana hi giren al voltant. Acostuma a acompanyar-se de material de suport i/o exposicions que garanteixen una millor informació sobre el tema a tractar.

## 3. Formacions

Les formacions acostumen a ser monogràfics que es realitzen als instituts i es coordinen amb els equips directius docents, on es tracten temes relacionats principalment amb l'àmbit escolar. Les temàtiques acostumen a anar relacionades amb el Bullying, el Ciberassetjament, les Xarxes Socials, la Diversitat de gèneres, etc.

També es realitzen formacions específiques per a mares, pares, tutores i tutors, que sovint no tenen prou eines per tractar temes de salut juvenil des de l'àmbit familiar i on el tema més demandat acostuma a ser la sexualitat.

SERVEI  
**DINAMITZACIÓ AL  
CARRER**

# 1. Antecedents

Aquest servei està pensat específicament per al nucli de població de Miami Platja.

Degut a la tipologia urbanística d'aquesta part del municipi i a la seva realitat social, el Casal de Joves K2, obert des de l'any 2009, no funcionava de la mateixa manera que funcionava el Casal de Joves K1 de Mont-roig, no tots el col·lectiu jove hi podia anar, la participació en les activitats era molt més escassa, i només s'acomplien en certes ocasions els objectius proposats, amb les sortides programades en el projecte Tok'12.

Després de la pandèmia i els estralls provocats per aquesta a nivell social, l'any 2020 el Casal de Joves K2 va tancar les seves portes, i l'espai va ser utilitzat per la regidoria de Serveis Socials, degut a la gran demanda que havia sobrevingut amb la COVID19.

Per aquests motius, en el servei de dinamització al carrer, es prioritza el treball a Miami Platja.

# 2. Què és?

El servei de dinamització al carrer és una tasca de contacte, captació i cohesió entre la regidoria de Joventut i la població jove d'aquesta part del municipi. Es tracta d'anar als punts del municipi on es reuneixen la major part dels i les joves durant la setmana i establir-hi contacte.

# 3. Quin és el seu objectiu?

L'objectiu és la creació de vincle entre la regidoria de Joventut i el jovent. Els dinamitzadors de carrer s'encarregaran d'informar a les persones joves sobre les accions que es realitzen des del servei juvenil, de captar els seus interessos i/o propostes i d'atendre les seves necessitats.

Aquest servei no es realitzarà de forma aïllada, perquè l'objectiu primordial és que la població jove rebi la mateixa informació tant al carrer, com en les xarxes socials, com en els instituts.



## 4. Per què creiem necessari realitzar la dinamització al carrer?

Perquè a Miami Platja, tot i haver-hi espai per a la realització de les activitats dinamitzades, no hi haurà un espai juvenil específica (Casal de Joves) on es pugui acudir diàriament per informar-se, gaudir del temps lliure o realitzar activitats. Així doncs, si els joves no poden venir a un espai juvenil, Joventut acudirà als espais més freqüentats pels joves.

## 5. A qui va dirigit el projecte?

El servei s'adreçarà a totes les persones joves de 12 a 30 anys del municipi.