

Aprovat inicialment per la Junta de Govern Local
d'aquest Ajuntament en data 01/07/2024.
Document diligenciat per la Secretaria General en data
de la signatura electrònica al marge.

ANNEX 2. ESTUDI D'AFECTACIONS AGRÀRIES.





Equip redactor

Ignasi Grau Roca | Enginyer agrònom | IGREMAP

Ricard Molina | Enginyer de forests | IGREMAP

Judit Guart Mateos | Ambientòloga | IGREMAP

Eric Moran Rubio | Ambientòleg | IGREMAP

Nil Marlés González | Geògraf | IGREMAP

Mariana Lessa Raimonda | Arquitecta | IGREMAP

Candela Martínez | administració | IGREMAP

ÍNDEX DEL DOCUMENT**ESTUDI D'AFECTACIONS AGRÀRIES**

1.	INTRODUCCIÓ I OBJECTE	5
1.1	MARC LEGAL	5
1.2	ÀMBIT D'ESTUDI	6
2.	DESCRIPCIÓ DE L'ESPAI AGRARI	8
2.1	FACTORS SOCIOECONÒMICS	8
2.2	FACTORS AMBIENTALS	11
2.3	FACTORS TERRITORIALS	18
	2.3.1 Planejament territorial	18
	2.3.2 Planejament urbanístic	20
	2.3.3 Els conreus	21
	2.3.4 Capacitat agrològica dels sòls	22
3.	VISIÓ INTEGRAL DE LA PROPOSTA	23
4.	PRINCIPALS EFECTES SOBRE L'ESPAI AGRARI	27
5.	MESURES CORRECTORES	28
6.	CONCLUSIONS	31





1. INTRODUCCIÓ I OBJECTE

Es redacta el present **Estudi d'Afectacions Agràries**, en el marc del PLA PARCIAL URBANÍSTIC DEL SECTOR "SUD-4 DE DINAMITZACIÓ ECONÒMICA ELS COMELLARETS" AL MUNICIPI DE MONT-ROIG DEL CAMP.

1.1 MARC LEGAL

El marc legislatiu bàsic pel desenvolupament del pla és el següent:

- Llei 16/2015, del 21 de juliol, de simplificació de l'activitat administrativa de l'Administració de la Generalitat i dels governs locals de Catalunya i d'impuls de l'activitat econòmica.
- Llei 21/2013, de 9 de desembre d'avaluació ambiental.
- Llei 3/2012, del 22 de febrer, de modificació del text refós de la Llei d'urbanisme, aprovat pel Decret legislatiu 1/2010, del 3 d'agost.
- Decret 305/2006, de 18 de juliol, pel qual s'aprova el Reglament de la Llei d'urbanisme
- Llei 3/2019, de 17 de juny, dels espais agraris

La *Llei 3/2019, de 17 de juny, dels espais agraris* determina l'àmbit d'aplicació i el procediment de l'anàlisi de les afectacions dels espais agraris, concretament en el seu article 10:

Article 10. Anàlisi d'afectacions agràries

1. Les figures de planejament territorial i urbanístic que afecten els espais agraris i els projectes d'obres que s'hi hagin de desplegar han d'incorporar en les memòries corresponents, d'una manera total o parcial, una anàlisi d'afectacions agràries que avaluï les afectacions sobre els espais agraris que poden derivar del pla o el projecte que es vol dur a terme. (...)

(...)

El contingut específic de l'anàlisi d'afectacions agraris es detalla en l'article 11 del mateix text normatiu:

Article 11. Contingut de l'anàlisi d'afectacions agràries

L'anàlisi d'afectacions agràries ha de contenir la informació següent:

- a) La descripció exhaustiva i precisa de la situació present de l'espai agrari afectat per la nova planificació.*
- b) La delimitació de les superfícies sobre les quals s'han de desplegar les previsions del pla o el projecte de què es tracta.*
- c) La justificació de la demanda d'espai agrari que es pretén destinar a altres finalitats diferents de les que es determinen en aquesta llei i en la normativa que la desplega.*
- d) L'anàlisi comparativa de les diverses alternatives possibles quant a les noves implantacions o els nous usos en l'espai agrari, tenint en compte els factors a què fa referència l'article 6.4.a.*
- e) La motivació de les solucions proposades, que s'han d'acreditar des dels punts de vista jurídic i tècnic.*
- f) L'anàlisi dels efectes de la planificació o de les actuacions sobre l'activitat agrària de les explotacions de l'entorn de l'actuació que poden veure afectada llur activitat productiva.*



g) L'anàlisi, si escau, de les afectacions a les distàncies de les instal·lacions ramaderes que marca la legislació sectorial i a altres distàncies que poden afectar edificacions agràries en general, en aplicació del criteri de reciprocitat, que exigeix per a les noves construccions no agràries una distància adequada, d'acord amb la normativa sectorial agrària, de les construccions ramaderes, agrícoles i forestals ja existents, a fi que aquestes explotacions puguin dur a terme llur activitat amb normalitat.

h) L'establiment, si escau, de mesures correctores i compensatòries, que han d'ésser necessàriament dins el mateix àmbit geogràfic.

i) La justificació, si escau, del fet que no hi ha alternatives possibles a les actuacions previstes a l'espai agrari afectat.

j) L'anàlisi i motivació de les solucions proposades per a dotar el conjunt de carreteres i de camins de servei de funcionalitat vial suficient i de sostenibilitat per a l'ús de vehicles especials agraris.

L'article 6.4.a, fa referència a:

Article 6. Definició i contingut del Pla territorial sectorial agrari de Catalunya.

...

4. El Pla ha d'incloure anàlisis detallades, pel que fa als aspectes següents:

a) Els factors que ajuden a caracteritzar els espais agraris:

1r. Factors socioeconòmics: productivitat agrícola, ramadera i forestal; abandonament; model productiu; producció en denominació d'origen (DO) i en indicació geogràfica protegida (IGP) i marques de qualitat; grau d'inversió en infraestructures; grau de diversificació econòmica, i mà d'obra agrària.

2n. Factors ambientals: connectivitat ecològica; grau de biodiversitat; risc de contaminació i degradació dels sòls; estat de conservació dels hàbitats, i espais naturals protegits de Catalunya, especialment els inclosos en l'àmbit d'espais naturals de protecció especial.

3r. Factors territorials: ordenació territorial i urbanística; qualitat del sòl i capacitat agrològica del sòl; connectivitat de l'espai agrari; pressió antròpica; periurbanitat; valors de paisatge, i orografia i climatologia.

...

1.2 ÀMBIT D'ESTUDI

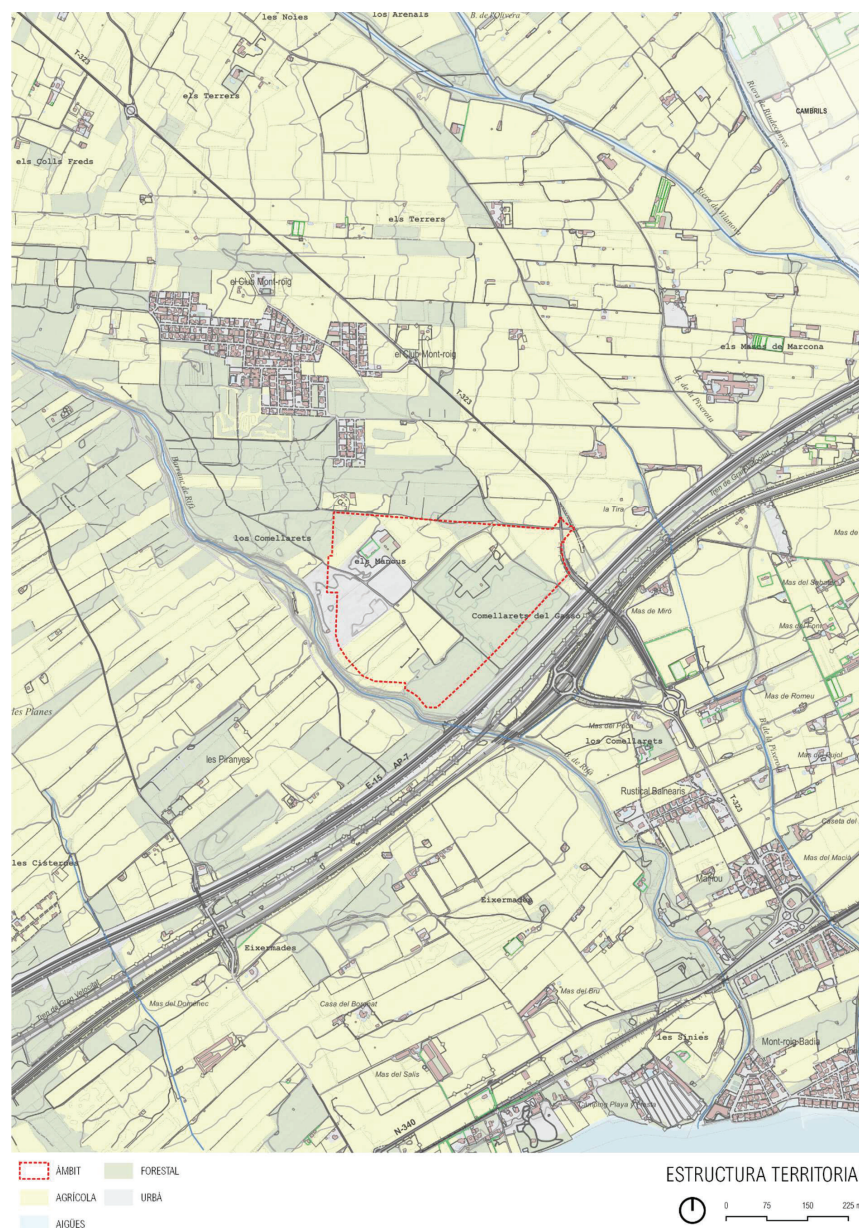
El sector de dinamització econòmica dels Comellarets ocupa una superfície de 44,04 ha aproximadament. L'àmbit es troba ocupat actualment per diversos usos, com usos agrícoles amb cultius d'oliveres, la deixalleria de Mont-roig, un club d'aeromodelisme i circuits de motocròs.



ÀMBIT

ORTOFOTOMAPA





Els límits de l'àmbit són:

- Al nord limita amb el camí de les Pobles i amb una pineda, que el separa de la urbanització Club Mont-roig.
- A l'est limita amb la carretera T-323.
- Al sud-est, amb grans infraestructures de mobilitat com són l'AP-7, l'A-7 i la línia d'alta velocitat.
- Al sud-oest i a l'oest amb el barranc de Rifà.

L'àmbit es troba ocupat actualment per diversos usos, com usos agrícoles amb cultius d'oliveres, la deixalleria de Mont-roig, un club d'aeromodelisme i circuits de motocròs.



Sector dels Comellarets.

Les coordenades aproximades que defineixen l'àmbit són:

COORDENADES ÀMBIT DEL PROJECTE

Punts	Coordenada (x)	Coordenada (y)	Cota (Z)
Vèrtex N	330.562,12	4.547.679,22	45
Vèrtex E	331.140,39	4.547.423,54	34
Vèrtex S	330.569,28	4.546.990,96	35
Vèrtex O	330.167,62	4.547.719,81	57



2. DESCRIPCIÓ DE L'ESPAI AGRARI

La descripció de l'espai agrari es fa en base a allò que preveu la Llei d'espais agraris, i que es concreta en els següents aspectes:

- 1r. Factors socioeconòmics: productivitat agrícola, ramadera i forestal; abandonament; model productiu; producció en denominació d'origen (DO) i en indicació geogràfica protegida (IGP) i marques de qualitat; grau d'inversió en infraestructures; grau de diversificació econòmica, i mà d'obra agrària.
- 2n. Factors ambientals: connectivitat ecològica; grau de biodiversitat; risc de contaminació i degradació dels sòls; estat de conservació dels hàbitats, i espais naturals protegits de Catalunya, especialment els inclosos en l'àmbit d'espais naturals de protecció especial.
- 3r. Factors territorials: ordenació territorial i urbanística; qualitat del sòl i capacitat agrològica del sòl; connectivitat de l'espai agrari; pressió antròpica; periurbanitzat; valors de paisatge, i orografia i climatologia.

2.1 FACTORS SOCIOECONÒMICS

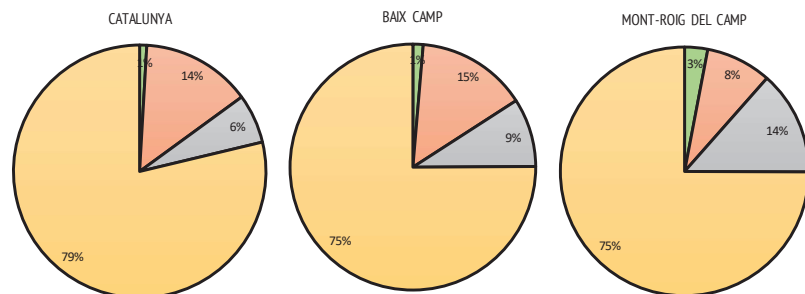
A la comarca del Garraf, l'agricultura i la ramaderia tenen un pes inferior al de Catalunya, en canvi guanyen pes els sectors de la construcció i de serveis.

INDICADORS SOCIOECONÒMICS

Per sectors, mentre que a Catalunya tant en nombre d'ocupats com el VAB, del sector de l'agricultura, està al voltant de l'1%, al Baix Camp el nombre d'ocupats en l'agricultura és del 1,37%, i el VAB de l'agricultura en la comarca és del 1,32%, major respecte el total de Catalunya. Al municipi de Mont-roig del Camp, segons dades de l'IDESCAT (2019-2020) el sector de l'agricultura en nombre d'ocupats és d'un 3%, sent alhora el sector terciari el principal sector d'activitat, tot i que el sector de l'agricultura es veu incrementat respecte el conjunt del Baix Camp o el total de Catalunya.

TREBALLADORS PER SECTOR D'ACTIVITAT

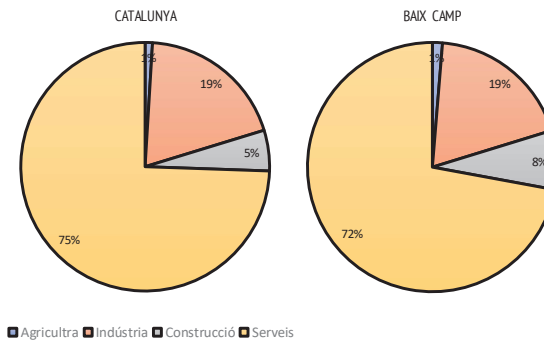
Sector	CATALUNYA	BAIX CAMP	NT-ROIG DEL CAMP	CATALUNYA	BAIX CAMP	ROIG DEL CAMP
Agricultura	31.655	905	90	0,91%	1,37%	3,01%
Indústria	490.405	9.595	255	14,06%	14,52%	8,53%
Construcció	219.265	5.955	405	6,29%	9,01%	13,55%
Serveis	2.745.400	49.610	2.240	78,74%	75,09%	74,92%
Total	3.486.725	66.065	2.990			



■ Agricultura ■ Indústria ■ Construcció ■ Serveis

VAB PER SECTORS (MILIONS €)

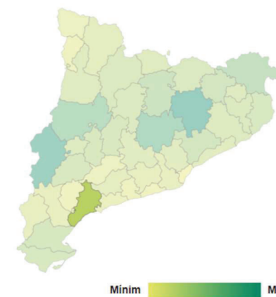
Sector	CATALUNYA	BAIX CAMP	CATALUNYA	BAIX CAMP
Agricultura	2.198	54	0,96%	1,32%
Indústria	44.267	767	19,30%	18,94%
Construcció	12.141	310	5,29%	7,65%
Serveis	170.742	2.918	74,45%	72,09%
Total	229.347	4.048		



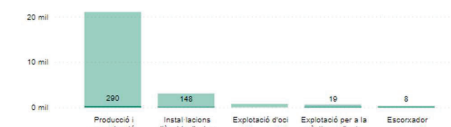
■ Agricultura ■ Indústria ■ Construcció ■ Serveis

Quant a la ramaderia, el Baix Camp és una comarca amb un pes ramader baix, amb un total de 465 explotacions, de les quals 416 són intensives. Destaca l'èquid, amb 239 explotacions.

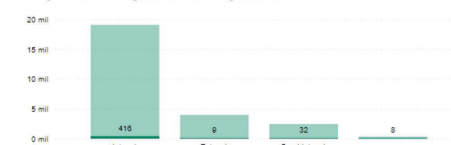
Explotacions per comarca



Tipus d'explotació



Explotacions per sistema productiu



Explotacions per espècie



➔ Explora dades per espècie

A Mont-roig del Camp el nombre d'explotacions és de 35, de les quals 23 són equines i representen el 66% de les explotacions ramaderes del municipi. Les explotacions de gallines i pollastres representen el 14% i les altres tenen un pes inferior en el municipi.

Les explotacions equines, tot i ser el 66% de les explotacions del municipi, només representen el 17% en caps de bestiar, mesurat en UBGs. Destaquen les explotacions de gallines i pollastres que representen el 55% en caps de bestiar.

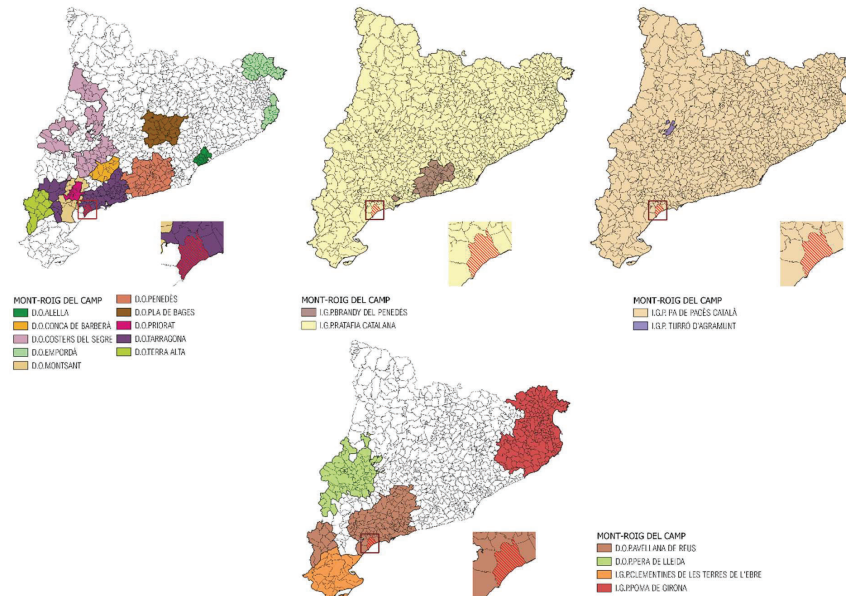


EXPLOTACIONS RAMADERES				
Tipus	Explotacions		Unit. bestiar gros (UB)	
	Ut	%	Ut	%
Abella	1	3%	0	0%
Ànecs	1	3%	0	0%
Bovi	0	0%	0	0%
Cabrum	3	9%	46	5%
Conill	0	0%	0	0%
Èquid	23	66%	167	17%
Gallines i pollastres	5	14%	529	55%
Oví	1	3%	57	6%
Porcí	1	3%	158	17%
Total	35		957	

DENOMINACIONS D'ORIGEN PROTEGITS I IGP

L'àmbit està inclòs en una D.O. i dues I.G.P., concretament:

- D.O. Tarragona, la qual identifica i protegeix els vins elaborats al Camp de Tarragona.
- D.O.P. Avellana de Reus.
- I.G.P. Ratafia de Catalunya, en el grup de Begudes Espirituoses. Aquesta abasta tot Catalunya.
- I.G.P. Pa de pagès català, que també abasta tota Catalunya.



INFRAESTRUCTURES AGRÀRIES

Xarxa de Camins

Pel terme municipal de Mont-roig del Camp hi passen dos sender de gran recorregut (GR):

- **GR 92. Sender de la Mediterrània:** aquesta ruta popularment coneguda com "Camí de Ronda" és un dels grans senders de Catalunya, la travessa de nord a sud pel vessant mediterrani, tant a prop del mar com és possible. El recorregut de 583 km té l'inici a Portbou al Cap de Creus, i final a Ulldecona, a la Serra del Montsià. Recorre totes les costes catalanes amb paisatges que van des de llargues platges fins als penya-segats, a més de cales, pobles turístics i de pescadors.
- **GR 192. Camí del Vent:** aquest sender és una variant del GR 92 i, de fet, té un recorregut paral·lel a aquest però més a l'interior. Aquest sender surt de la vila marinera de Cambrils, a la Costa Daurada, i continua cap al sud fins a l'Amposta, al Parc Natural del Delta de l'Ebre. Al llarg dels 100 km de l'itinerari es recorren espais naturals com les muntanyes de Vandellòs o les serres de Cardó - el Boix. Concretament dins el terme municipal de l'Ametlla aquesta ruta passa pel Tossal de Montagut.

Cap d'aquests dos senders creua per l'interior de l'àmbit d'estudi.

A l'interior de l'àmbit destaquen dos camins:

- El **Camí de les Pobles**, que surt de la carretera T-323, està asfaltat i és el principal accés a l'àmbit.
- El **Camí dels Comellarets**, que prové del nucli urbà de Mont-roig del Camp, al nord de l'àmbit, i baixa paral·lel al barranc de Rifà fins a creuar l'àmbit i finalitzant en el mateix. Es tracta d'un camí rural sense asfaltar en el tram que coincideix amb l'àmbit i fins a la urbanització del Club Mont-roig, des d'on surt cap al nucli de Mont-roig del Camp ja en forma de carretera asfaltada.



Camí de les Pobles

Regadiu

Dins l'àmbit es troben dues parcel·les de regadiu segons la DUN 2022, es tracta de cultius d'oliveres amb reg de suport.



Explotacions ramaderes properes

Dins l'àmbit, o pròxim a aquest, no hi ha cap explotació ramadera.

Habitatges en el medi rural

Dins l'àmbit no hi ha habitatges, tot i això, sí que hi ha algunes edificacions aïllades.

Cal destacar la presència de diverses construccions dins l'àmbit, algunes relacionades amb l'activitat de la deixalleria. També es troben dues cases, una assimilable a una masia abandonada, i una segona d'estil més actual i a mig construir.

Cap d'aquestes construccions es troben protegits per cap figura del patrimoni ni pel catàleg de masies i bens protegits de Mont-roig del Camp.



Casa abandonada a la vora del club d'aeromodelisme dins l'àmbit d'estudi



Casa abandonada a la vora del circuit de motocròs dins l'àmbit d'estudi

Altres infraestructuresXarxa viària

Properes a l'àmbit d'estudi creuen diferents infraestructures de comunicació:

- AP-7, o Autopista del Mediterrani, que transcorre en direcció est-oest al sud de l'àmbit.
- A-7, o Autovia del Mediterrani, que transcorre en direcció est-oest al sud de l'àmbit paral·lela a l'AP-7.
- Línia ferroviària Vandellòs - Tarragona, també transcorre en direcció est-oest al sud de l'àmbit paral·lela a l'AP-7 i l'A-7.
- T-323, transcorre en direcció nord - sud a l'est de l'àmbit i és la principal via d'accés a través del camí de les Pobles.



Camí de les Pobles. Accés a la deixalleria des de la T-323

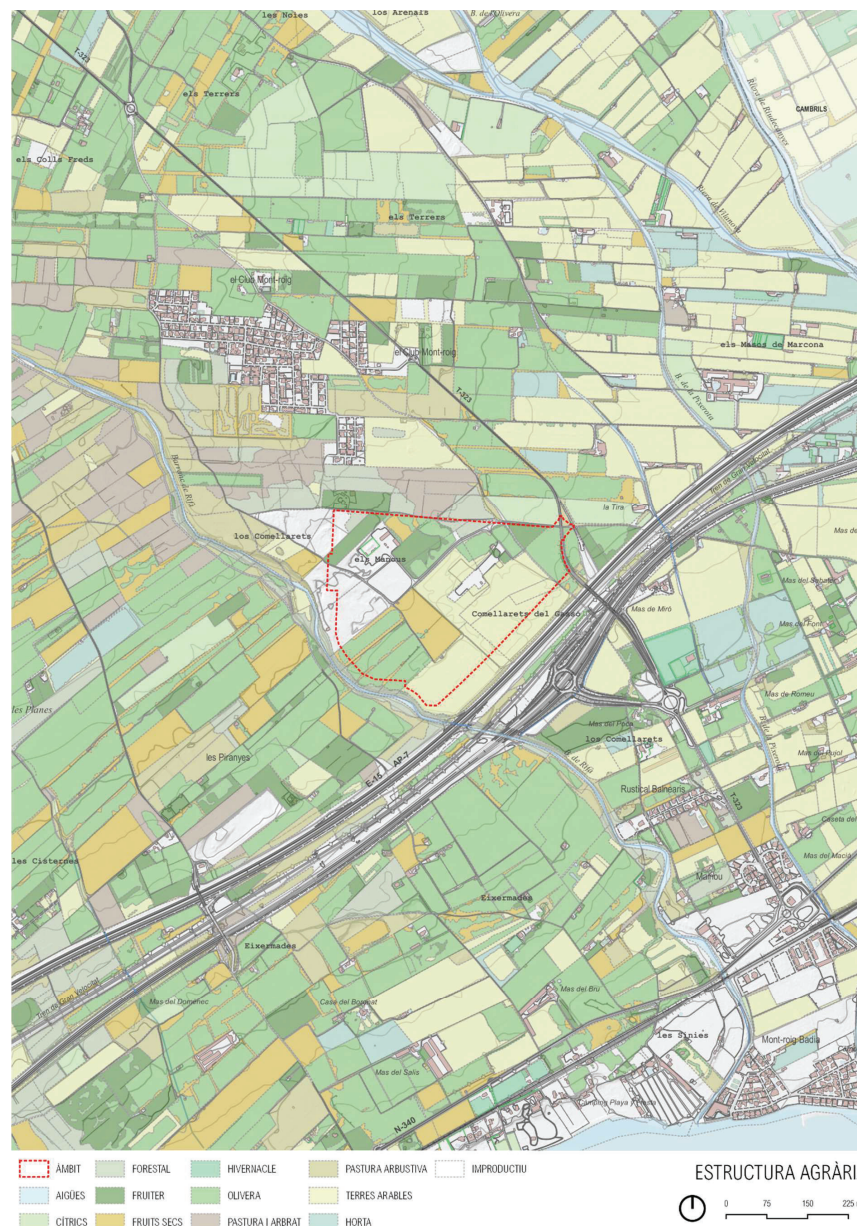
Xarxa elèctrica

Al nord de l'àmbit, en direcció est-oest, creua una línia de mitja tensió 28/36 KV, de la companyia FECSA-ENDESA.



Línia de mitja tensió a l'àmbit del pla





2.2 FACTORS AMBIENTALS

ÀMBIT GEOGRÀFIC

El terme municipal de Mont-roig del Camp, amb una superfície de 6.332 ha, està situat a la comarca del Baix Camp, a Tarragona. Limita al nord amb els municipis de Vilanova d'Escornalbau i Riudecanyes, a l'est amb Montbrió del Camp i Cambrils, al sud amb el mar mediterrani i a l'oest amb Pratdip i amb Vandellòs i l'Hospitalet de l'Infant.

El municipi es situa entre la riera de Riudecanyes i el riu de Llastres, i entre les serres de Coldejou i Llaberia i el mar mediterrani, amb una àmplia façana marítima d'uns 8 km dividits en una platja baixa de sorra fina i daurada, i una costa alta que crea una xarxa de cales de reduïdes dimensions i de gran valor natural.

El terme municipal comprèn la vila de Mont-roig del Camp i nombroses urbanitzacions que han estat integrades en l'àmbit de dues entitats de població:

- Les Pobles: inclou les urbanitzacions dels Masos d'en Blader, Club Mont-roig, Mainou, els Pins de Miramar, la Ribera, Rustical Balnearis i el Paradís, entre d'altres.
- Miami Platja: que comprèn també els nuclis de Via Marina, el Casalot i Costa Zèfir, entre d'altres.

El sector de dinamització econòmica dels Comellarets es situa gairebé al centre del terme municipal, entre les urbanitzacions de Club Mont-roig i Rustical Balnearis, ocupant una superfície de 46 ha aproximadament. Aquest espai limita al nord amb una pineda, que el separa de la urbanització del Club Mont-roig, a l'est amb la carretera T-323, al sud-est amb l'AP7, la línia de l'AVE i l'A-7, i al sud-oest amb el Barranc de Rifà.

El clima d'aquesta zona és mediterrani litoral nord, segons la classificació establerta pel Servei Meteorològic de Catalunya. Les precipitacions totals anuals són escasses, amb una distribució de la precipitació bastant regular al llarg de l'any. Els valors màxims es registren a la tardor i destaca el juliol com a mes sec. El règim tèrmic a l'estiu és calorós i a l'hivern moderat, amb una amplitud tèrmica anual moderada a la costa i elevada a l'interior.

Quant a la **geomorfologia**, Mont-roig del Camp és un municipi que presenta diversos relleus molt diferenciats. Per una banda, al nord-oest presenta una zona de petits turons als peus de la serralada prelitoral, per altra banda, la gran majoria del terme es conforma per una extensa plana agrícola travessada per diversos barrancs molt encaixats, els quals poden presentar marges amb pendents superiors al 20%. I finalment al sud-est es troba la façana marítima amb 8 km de costa plana arenosa exceptuant la zona de Miami platja on es troba un sector rocallós amb diverses petites cales. Més concretament, el sector d'estudi presenta una inclinació general de nord a sud amb un relleu eminentment pla.

Pel que fa a la **geologia**, la zona d'estudi se situa majoritàriament a la Depressió de Reus-Valls, encara que al sud s'introdueix als materials mesozoics del Massís de Vandellòs, al qual només afecta una tectònica de blocs limitada per falles normals.

La Depressió de Reus-Valls és una conca miocena, limitada per falles normals escalonades. Està delimitada a l'est pel mar Mediterrani, a l'oest pel massís del Priorat i l'Horst Priorat Gaya, al nord pel massís de Bonastre i al sud pel massís de Vandellòs.



Des d'un punt de vista agronòmic, tenint en compte les pendents i la composició dels sòls, l'àmbit està compost majoritàriament per sòls amb capacitat agrològica mitja, de classe IV.

En aquests àmbits hi dominen els conreus llenyosos d'oliveres i garrofers. Es tracta de sòls majoritàriament de secà, tot i que hi ha dues parcel·les de regadiu segons la DUN 2022.



Cultius d'oliveres a l'àmbit d'estudi.

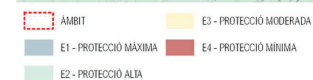
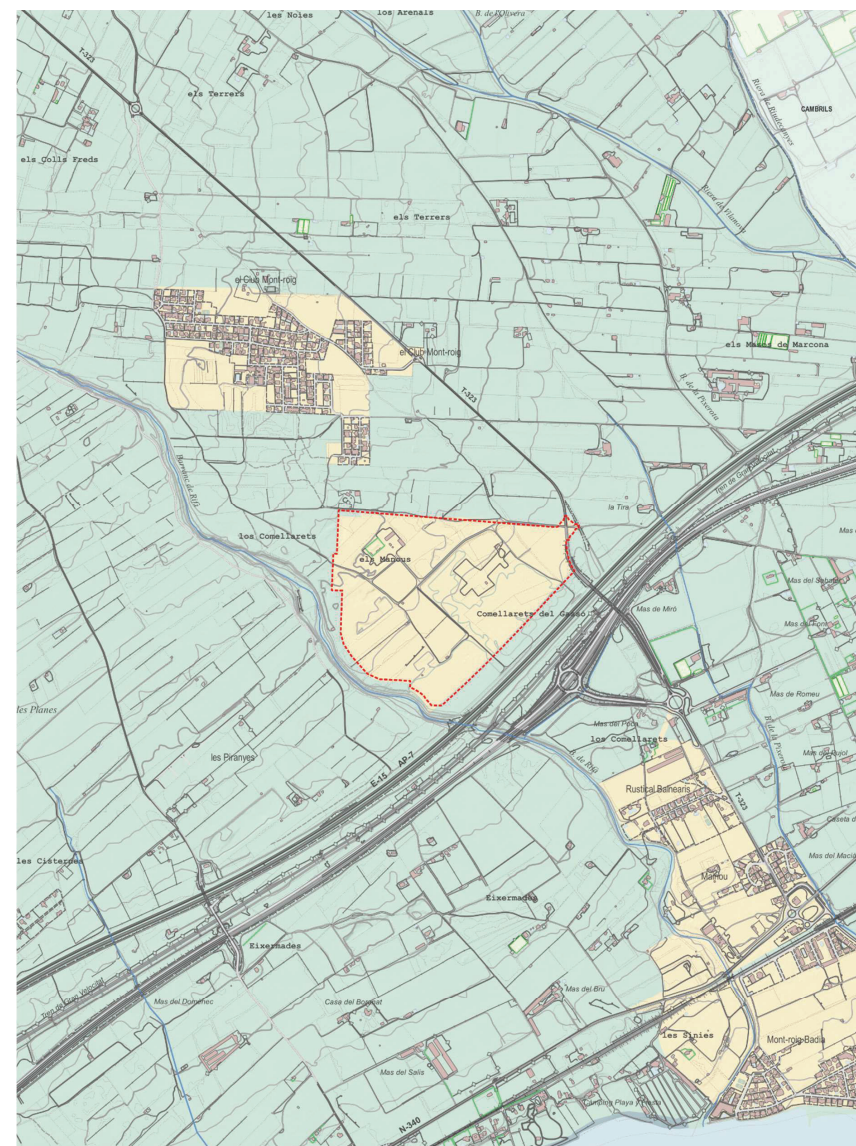
Quant a la **hidrologia**, l'àmbit d'estudi, en el marc de la divisió territorial hidràulica de Catalunya, es troba dins la conca de Les rieres de Llaberia - Vandellòs, una de les unitats hidrològiques de les Conques Internes de Catalunya.

La totalitat dels cursos fluvials existents al municipi de Mont-roig del Camp són barrancs de règim intermitent, normalment secs però que, puntualment, després de pluges torrencials, poden dur grans cabals d'aigua. Molts d'aquests barranc formen llacunes litorals en la seva desembocadura en el mar Mediterrani.

Prop de l'àmbit del Pla destaca el barranc de Rifà, que passa pel seu marge sud-oest, el qual s'origina a la serra de Coldejou i desemboca al mar mediterrani, al bell mig de la platja de Rifà. Aquest curs, normalment sec, pot arribar a transportar una gran quantitat d'aigua en períodes de fortes precipitacions.

En aquest punt cal remarcar que s'ha realitzat un estudi d'inundabilitat per aquest barranc el qual conclou que el sector dels Comellarets no presenta risc d'inundació.

Pel que fa a la **contaminació lluminosa**, en l'àmbit, segons el Mapa de la protecció envers la contaminació lluminosa a Catalunya, s'estableix la zonificació E3 (àrees que el planejament urbanístic les qualifica com a sòl urbà o urbanitzable), rodejat per una zona E2 (sòl no urbanitzable fora d'un espai d'interès natural o d'una àrea de protecció especial o d'una àrea de la xarxa Natura 2000).



CONTAMINACIÓ LUMÍNICA



MEDI NATURAL

Vegetació

El predomini de l'espai urbanitzat, juntament amb una densa xarxa d'infraestructures i l'espai agrícola que ocupa els espais oberts, deixa poc marge per a l'existència de la vegetació natural que només recobreix un 5 % de l'àmbit territorial. Els ambients amb un grau de naturalitat més alt es troben al cim dels petits turons, a les ribes dels barrancs i en alguns punts de la línia de costa.

La vegetació que recobreix els petits turons que s'aixequen sobre el sector de llevant de la plana està molt alterada, en part perquè en molts casos es tracta de la colonització d'antics camps de garrofers o d'oliveres que es van abandonar. També s'hi afegeix l'efecte dels incendis forestals que sovint afecten aquests espais tant propers a àrees densament poblades.

La brolla de romaní (*Rosmarinus officinalis*) és la comunitat més estesa, sovint acompanyada de poblacions de pi blanc (*Pinus halepensis*). En mosaic amb la brolla s'hi troben fragments de garriga, la qual es desenvolupa bé en aquells punts on aflora la crosta calcària que recobreix els turons. A més del garric (*Quercus coccifera*) s'hi troben el llentiscle (*Pistacia lentiscus*) i l'arçot (*Rhamnus lyciodes*). On els sòls són més prims hi ha prats de llistó (*Brachypodium retusum*).

En els barrancs trobem vegetació de ribera als seus marges. El conjunt de la zona, llevat dels marges de dels cursos d'aigua, es tracta de camps de conreu.

La vegetació dels marges de la riera està composta per àlbers (*Populus alba*), garric (*Quercus coccifera*), pi blanc (*Pinus halepensis*), freixe (*Fraxinus sp.*), lledoner (*Celtis australis*), avellaner (*Corylus avellana*), canya (*Arundo donax*), entre d'altres.

També es valora la vegetació de la zona d'estudi en funció de les seves comunitats vegetals, la singularitat i la protecció de la flora. En els marges del Barranc de Rifà hi ha algun exemplar de Margalló.



Exemplar de margalló (*Chamaerops humilis*) a la vora del barranc de Rifà.

Margalló (*Chamaerops humilis*): Protegida; No endèmica. Habita a les màquies litorals mediterrànies, i és abundant a les zones de vegetació arbustiva de la zona d'estudi. L'Ordre de 5 de novembre de 1984, de la Generalitat de Catalunya, sobre protecció de plantes de la flora autòctona amenaçada, regula la recollida del margalló, quedant sotmesa a autorització prèvia la recol·lecció, poda o desarrelament d'aquesta planta o d'alguna de les seves parts. Aquesta autorització es sol·licitarà a la Direcció General del Medi Natural i Biodiversitat, especificant la finalitat, la quantitat i localització de les plantes a recollir i els productes que es volen obtenir. La sol·licitud anirà acompanyada del permís del propietari i, en cas de que la localització sigui dintre d'un espai protegit, de l'autorització de l'òrgan que correspongui.

Fauna

Pel que fa a la fauna, al municipi de Mont-roig del Camp la majoria d'espècies són de tipus generalista. En tot cas, com a fet destacable, la riba del riu Francolí, situada uns 10 km a l'est, és una zona de pas d'aus migratòries i és emprada com a corredor biològic per mamífers com el porc senglar (*Sus scrofa*).

Pels ocells, es pot destacar la presència d'alguns rapinyaires, com l'astor (*Accipiter gentilis*), que criava fins no fa gaire a les pinedes i clapes d'alzinar de les serres litorals de Tarragona. També hi ha força pas d'altres espècies, com l'àliga calçada (*Hieraetus pennatus*), falcó mostatxut (*Falco subbuteo*), aligot (*Buteo buteo*), etc. L'àliga cuabarrada (*Hieraetus fasciatus*) cria en cingleres properes i es pot deixar veure sobretot durant la primavera i la tardor.

En zones d'aigua i cursos fluvials hi freqüenten nombroses espècies aquàtiques, amb corb marí (*Phalacrocorax carbo*), el berrat pescaire (*Ardea cinerea*), el gavià argentat (*Larus cachinans*), camesllargues (*Himantopus himantopus*), ànec coll-verd (*Anas platyrhynchos*), polla d'aigua (*Gallinula chloropus*), etc.

Les espècies més abundants, tot i això, són les acostumades a la presència humana, com els estornells (*Sturnus vulgaris*, *Sturnus unicolor*), els pardals (*Passer domesticus*), les garses (*Pica pica*), etc.

Hi ha força diversitat d'espècies de rèptils, ja que és una zona càlida i oberta. Als cursos d'aigua es poden trobar més abundants les granotes (*Rana perezi*), gripaus (*Bufo bufo*), etc.

També cal destacar una espècie de peix, el fartet (*Aphanius iberus*), que viu en les aigües salobres de les llacunes litorals que es poden formar a la desembocadura dels barrancs de la zona, i és una espècie en perill d'extinció.

De tota la fauna present a la zona, la majoria d'espècies estan protegides per la legislació vigent. Però es poden remarcar les espècies que es troben en situació més delicada i apareixen catalogades en diverses categories d'amenaça i que s'han de tenir presents.

Pel que respecta a espècies estrictament protegides segons el Decret 328/1992, del Pla d'Espais d'Interès Natural, no se'n troba cap en aquest espai, ni de vertebrada ni invertebrada.

Els criteris de catalogació de les diferents espècies se solen basar en la seva situació a nivell internacional, a Europa o a Catalunya. Aquesta situació pot anar des de poblacions estables o en situació favorable, fins a espècies en regressió o en perill d'extinció. Aquestes categories d'amenaça són les que han servit per a incloure cada espècie als annexos de les Directrius comunitàries europees, com la Directiva d'Aus, o la Directiva d'Hàbitats. També és molt important la recopilació feta al Llibre Vermell dels Vertebrats d'Espanya (Blanco, 1992).

Segons la Directiva d'Aus (Directiva 79/409/CEE, de 2 d'abril de 1979, relativa a la conservació de les aus silvestres, i que queda posteriorment recollida a la Directiva 92/43/CEE), l'annex més important és l'"I", que inclou les espècies que precisen de mesures de conservació de l'hàbitat. A la zona d'estudi es troben força espècies però, en general, només presents durant la migració o com a visitants, com:

- Les cigonyes, la major part d'ardeides, molts rapinyaires, alguns limícoles, el tortit, el gaig blau, el blauet, l'aloa becuda, el cotoliu, el trobat, la tallareta cuallarga, l'escorxadador i l'hortolà.



Àrees d'interès faunístic i florístic

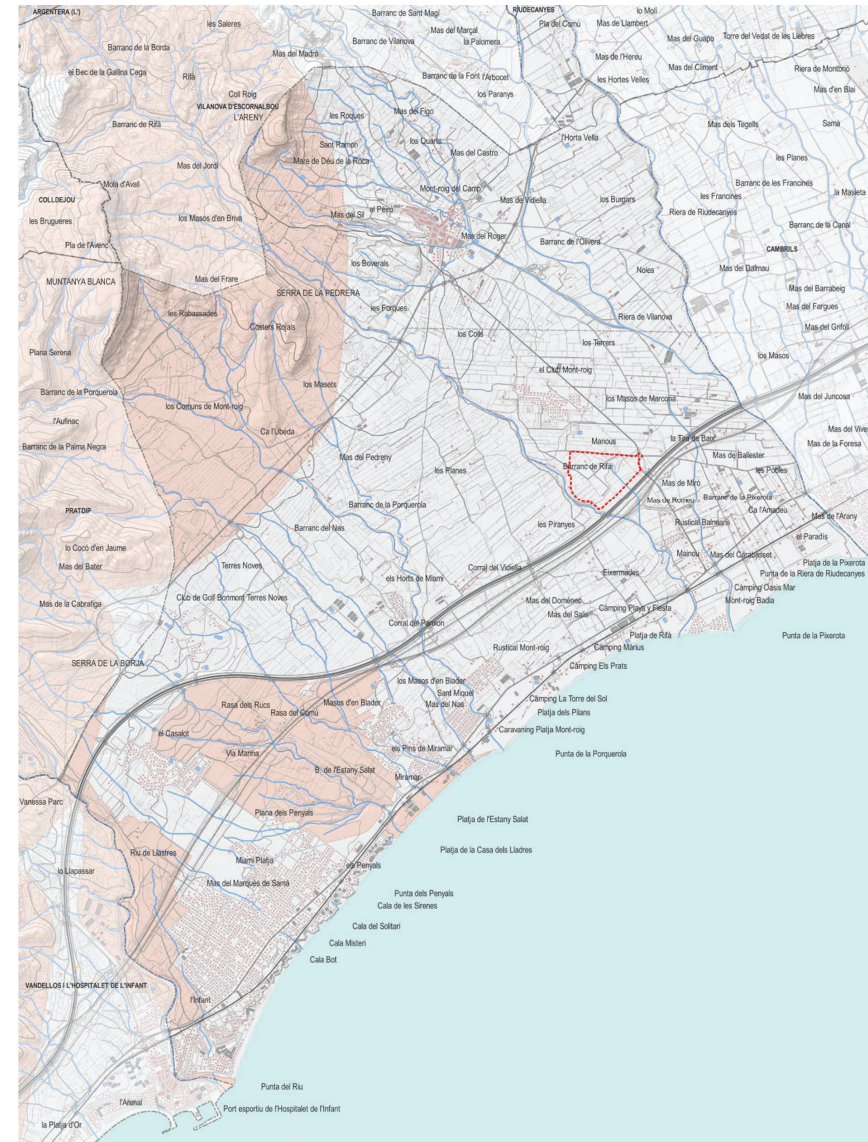
El Mapa d'Àrees d'Interès Faunístic i Florístic és un mapa elaborat amb la suma de les àrees més crítiques de totes les espècies de fauna i flora amenaçades de les quals es té una informació especialment detallada i més precisa que la publicada en els diferents llibres i atles de distribució de les espècies a tot el territori català. L'objectiu d'aquest mapa és facilitar la consulta i els procediments, ja que en un sol mapa es poden visionar totes les zones crítiques, de risc o d'interès per la fauna i flora amenaçada, i així tenir-les en compte per qualsevol actuació o gestió que s'hagi de fer al territori.

Aquest mapa indica que dins el terme municipal de Mont-roig del Camp es troben àrees amb interès faunístic i florístic al nord-oest, i al sud-oest. Aquestes àrees es troben allunyades de l'àmbit dels Comellarets.

Connectivitat ecològica

Mont-roig del Camp és un municipi travessat per grans infraestructures com són l'AP-7, l'A-7, la N-230 o les vies ferroviàries que suposen grans barreres per a la connectivitat. Alhora, les urbanitzacions disperses per tot el municipi, i especialment a la costa, redueixen també la connectivitat d'aquest territori, i especialment amb el mar.

Així doncs, Mont-roig del Camp és un municipi amb una baixa connectivitat ecològica, la qual se centra principalment al nord-oest de terme, als peus de la Serra de la Llaberia. Els diversos barrancs que travessen el municipi fins a desembocar al Mediterrani són elements imprescindibles per la connectivitat amb el mar. Un d'aquests barrancs és el de Rifà, que forma el límit oest de l'àmbit dels Comellarets.

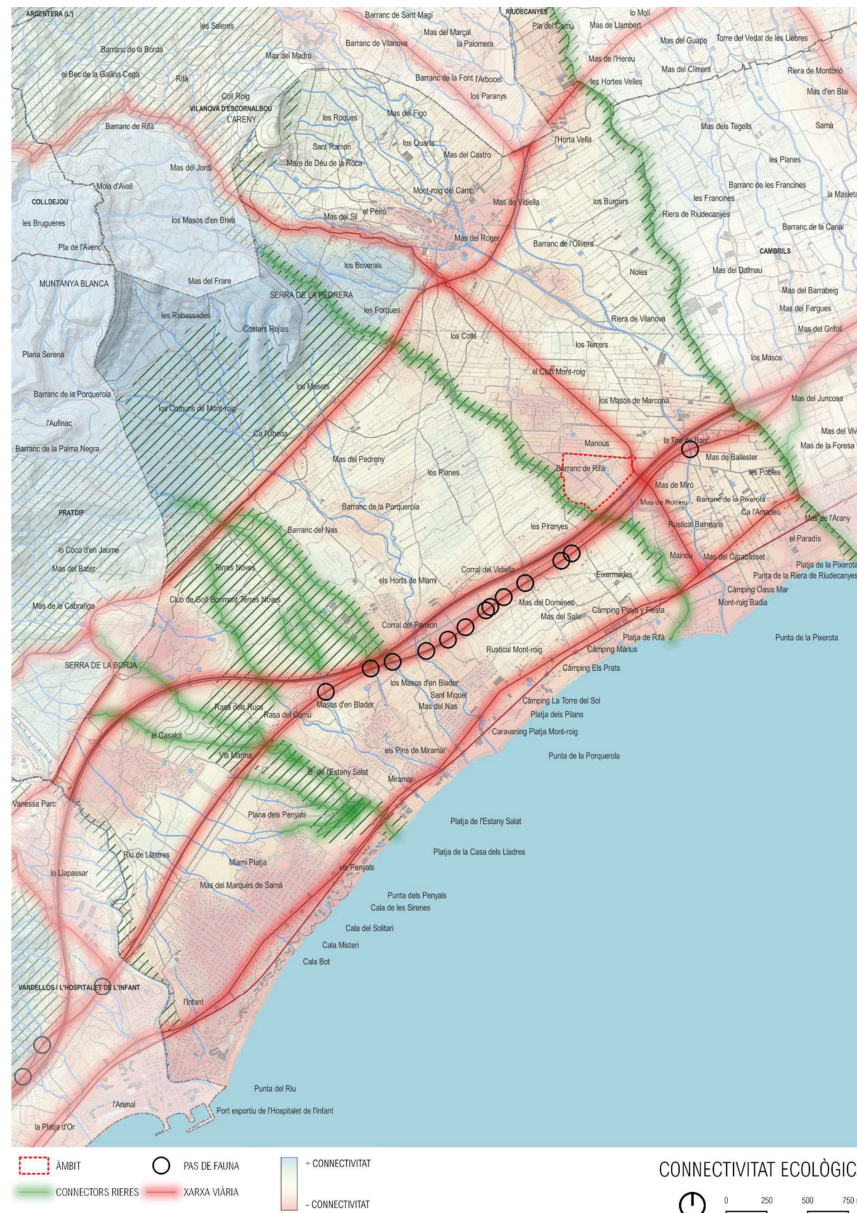


ÀMBIT ÀREES D'INTERÈS FLORÍSTIC I FAUNÍSTIC

ÀREES D'INTERÈS FLORÍSTIC I FAUNÍSTIC

0 250 500 750 m





PATRIMONI CULTURAL

S'ha consultat a diferents administracions per realitzar un inventari dels béns culturals presents a l'àmbit d'estudi:

- Consulta de cartes arqueològiques i bases de béns arquitectònics inventariats, als serveis d'inventari arqueològic i arquitectònic de la Direcció General de Patrimoni Cultural, del Departament de Cultura de la Generalitat de Catalunya.
- Consulta de béns inventariats al municipi que defineix l'àmbit d'estudi, contemplat en el planejament.

A l'àmbit del projecte no s'afecta cap zona catalogada com a patrimoni arquitectònic, arqueològic o paleontològic.

Tot i així cal destacar la presència de murs de pedra seca que separen les parcel·les i que, tot i no estar catalogats, tenen cert interès.



Mur de pedra seca a l'àmbit d'estudi.



2.3 FACTORS TERRITORIALS

2.3.1 Planejament territorial

La Llei 23/1983, de 21 de novembre, de Política territorial, defineix tres instruments de planejament territorial:

- El Pla territorial general.
- Els plans territorials parcials.
- Els plans territorials sectorials.

Per a completar la relació d'instruments de planejament territorial disponibles cal fer esment, també, dels plans directors territorials, creats per la Llei 31/2002, de 30 de desembre, de mesures fiscals i administratives que va modificar l'article 86 de la Llei 23/1983, de Política territorial.

El Pla territorial general de Catalunya compren l'àmbit de tota Catalunya i, d'acord amb el que assenyala l'article 5 de la Llei, ha de contenir determinacions relatives a: zones del territori amb característiques homogènies; nuclis de població que poden exercir una funció impulsora i reequilibradora; espais d'interès natural que cal conservar; terres d'ús agrícola o forestal que cal conservar; i les previsions d'emplaçament de grans infraestructures i àrees del territori on cal promoure usos específics. Així mateix, el Pla territorial general ha de definir els àmbits d'aplicació dels plans territorials parcials.

PLA TERRITORIAL DE CATALUNYA

El **Pla territorial general de Catalunya** va ser aprovat per la Llei 1/1995, de 16 de març. El Pla territorial general s'ha de desenvolupar mitjançant els plans territorials parcials i els plans territorials sectorials.

Els plans territorials sectorials han de comprendre també l'àmbit de tot Catalunya però, d'acord amb el seu caràcter sectorial, les seves determinacions es refereixen només a un o alguns aspectes de la realitat territorial: carreteres, espais d'interès natural, equipaments comercials..., que són analitzats i projectats, en cada cas, de manera especialitzada pel departament de la Generalitat responsable de la matèria de què es tracta.

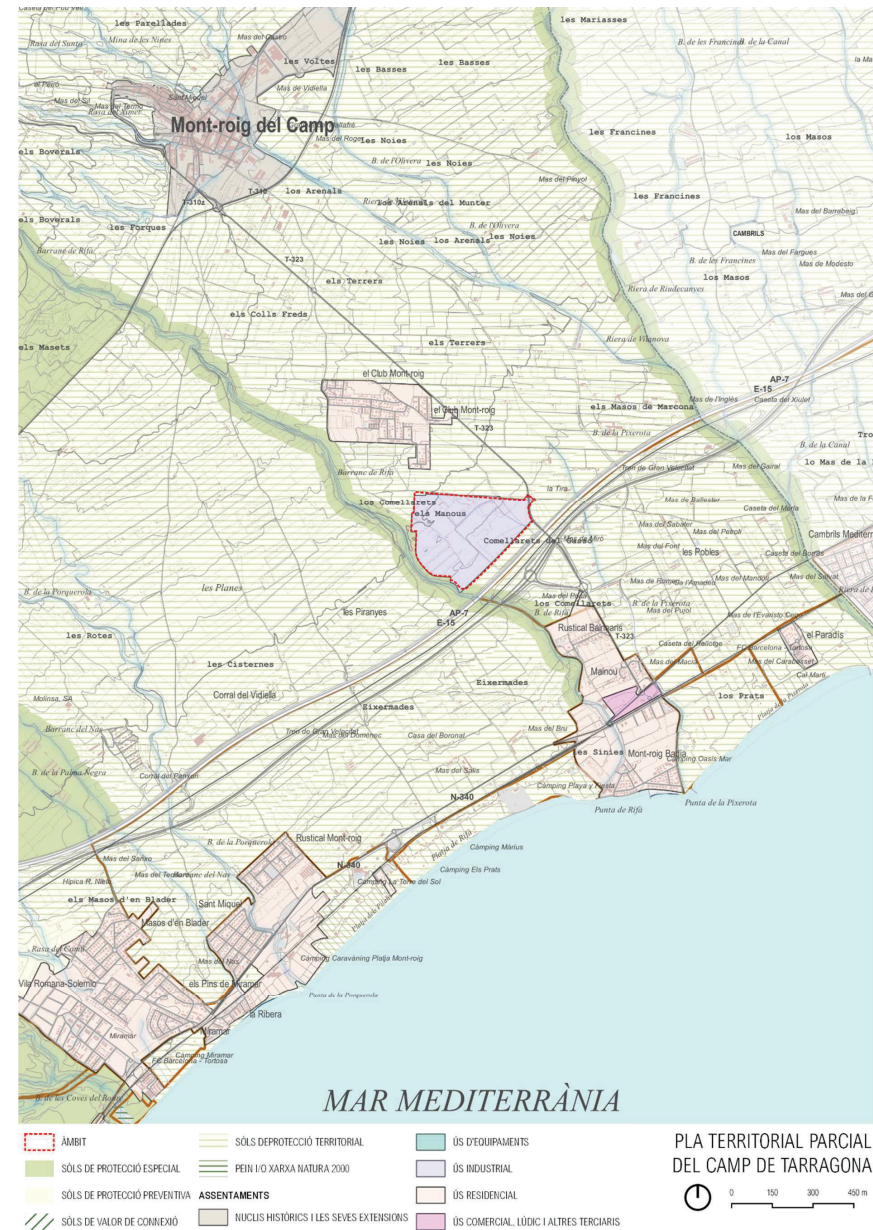
Els plans territorials despleguen les determinacions del Pla territorial general amb el major detall que permet la menor extensió del seu àmbit.

El Pla territorial general va establir l'any 1995 sis "àmbits funcionals" per a la formulació dels plans territorials parcials, els quals van ser modificats per la Llei 24/2001, de 31 de desembre, motivada pel reconeixement de l'Alt Pirineu i Aran com un nou àmbit funcional diferenciat del de Ponent.

Recentment s'ha definit un nou àmbit funcional, que correspon al Penedès, del qual actualment s'està redactant el Pla Territorial Parcial, com un refós de comarques incloses en els plans territorials Metropolità de Barcelona, Comarques Centrals i Camp de Tarragona.

PLA TERRITORIAL PARCIAL DEL CAMP DE TARRAGONA

Segons el Pla Territorial Parcial del Camp de Tarragona, aprovat definitivament per Acord del Govern de data 12 de gener de 2010 (en endavant PTPCT), les zones que formen l'àmbit de l'actuació específica constitueixen sòl **d'ús industrial i/o logístic** regulat en els articles del títol 3 de la normativa d'aquest Pla territorial. Els seus voltants, constitueixen sòl de preservació de corredors d'infraestructures o sòls d'interès agrari i/o paisatgístic, dins el sòl de protecció territorial regulat en els articles 2.8 i 2.9 de la normativa.



TÍTOL III**Sistema d'assentaments**

(...)

Article 3.11**Estratègies per a les àrees especialitzades**

(...)

6. El Pla admet la creació de noves àrees especialitzades d'activitats econòmiques, ja sigui perquè l'ús i característiques d'aquestes àrees no permeten integrar-les en els creixements dels nuclis històrics i les seves extensions formats per teixits complexos o perquè convé que constitueixin un nou punt de referència territorial. Les condicions per a la creació de noves àrees especialitzades d'activitats econòmiques s'especifiquen en els articles 3.16 i 5.3.

(...)

Article 3.16**Creació d'espais per a l'activitat econòmica**

(...)

2. La creació de noves àrees específiques per a l'activitat econòmica s'ha de fer d'acord amb les pautes i procediments establerts per aquestes normes i, llevat que hi hagués justificació suficient en sentit contrari, ha de respectar els criteris generals següents:

a) S'ha de tendir a assolir una correspondència entre habitatges i llocs de treball en l'àmbit de l'àrea urbana, el municipi o el sistema urbà quan aquest sigui l'àmbit adient per a un tractament funcional dels desplaçaments habitatge-treball.

b) S'ha d'evitar en l'ordenació d'àrees d'activitat econòmica que estan clarament diferenciades dels teixits urbans amb habitatge, l'admissió d'aquells usos -comercials, hotelers,...- que podrien integrar-se en aquests teixits com a factors d'estructuració urbana. Tanmateix s'admeten com a usos de l'àrea d'activitat econòmica quan responguin a necessitats funcionals de la resta d'activitats o quan actuïn com elements d'articulació entre els teixits específics d'activitat econòmica i la resta de teixits de l'àrea urbana.

c) S'ha d'evitar la implantació d'usos extensius, generadors de pocs llocs de treball i d'escàs valor afegit en els sòls per activitat econòmica propers a ciutats de certa entitat o en posicions properes a estacions ferroviàries.

d) S'ha de prioritzar la ubicació de noves àrees específiques per a l'activitat econòmica sobre eixos existents o previstos de transport públic quan es tracti de zones riques en creació de llocs de treball i en posicions d'elevada accessibilitat, que no afectin la mobilitat urbana i local, quan es tracti d'activitats que generin una elevada mobilitat de mercaderies.

3. La creació de noves àrees d'activitat econòmica pot fer-se per alguna de les vies següents:

a) Mitjançant els plans d'ordenació urbanística municipal, els quals les poden proposar en transformacions de sòl urbà o en processos d'extensió urbana en el marc de les estratègies de desenvolupament urbanística establertes pel Pla, i d'acord amb el que disposa l'article 3.17.

b) Com àrees d'interès i iniciativa plurimunicipal, d'acord amb el que disposa l'article 5.3.

c) Com extensions d'àrees d'activitat econòmica existents o qualificades quan es tracta d'algun dels supòsits assenyalats per l'article 3.13.

d) Mitjançant el procediment que estableix l'article 1.14 en aquells casos en què la nova àrea d'activitat té un interès territorial justificable pel seu valor estratègic o pel seu interès plurimunicipal, avalat per un informe favorable de la Comissió d'Urbanisme de Catalunya.

e) Mitjançant la determinació en plans directores urbanístics, la qual, d'acord amb el que disposa l'apartat 8 de l'article 1.14, comporta també el reconeixement del seu interès territorial.

4. Les àrees d'activitat econòmica resultants dels processos assenyalats en els punts b), d) i e) de l'apartat anterior poden tenir una localització contigua o separada de les altres àrees d'activitat o àrees urbanes per bé que la continuïtat és en principi preferible.

5. Mentre no es demostrï que, en l'àmbit comarcal, la quantitat de sòl per a activitat econòmica que es pot implantar en el marc de les estratègies de desenvolupament urbanístic establertes pel Pla i les extensions d'àrees especialitzades que el Pla preveu específicament no permet atendre les necessitats de sòl per a activitat econòmica de la comarca o de l'àmbit territorial, les possibilitats que es recullen en els punts b), d) i e) de l'apartat 3 d'aquest article hauran de justificar un elevat valor estratègic, diferent als dels polígons industrials convencionals, i tindran un caràcter excepcional.

Referent als voltants de l'àmbit, els quals constitueixen sòl de preservació de corredors d'infraestructures o sòls d'interès agrari i/o paisatgístic, trobem la definició del "sòl de protecció territorial" en l'article 2.8 de la normativa urbanística i, específicament, en l'apartat 2.a) i 2.c) s'exposa la categoria de sòl d'interès agrari i/o paisatgístic i de preservació de corredors d'infraestructures, respectivament:

Article 2.8 Sòl de protecció territorial: definició.

1. Comprèn aquell sòl que el Pla no considera imprescindible que formi part de la xarxa de sòl de protecció especial, però que té valors, condicionats o circumstàncies que motiven una regulació restrictiva de la seva possible transformació, atès que existeix en l'àmbit del Pla suficient sòl de protecció preventiva o vinculat a estratègies de desenvolupament urbanístic que s'estableixen en l'article 3.5 per donar resposta a totes les necessitats de desenvolupament urbanístic o d'edificació en sòl no urbanitzable que es donessin al llarg del seu període de vigència.

2. El Pla distingeix tres motius pels quals el sòl ha d'ésser considerat sòl de protecció territorial i en conseqüència ha de ser preservat o se n'ha de condicionar la transformació a un suficient interès territorial:

a) L'interès agrari i/o paisatgístic.

Assenjala àrees d'activitats productives agràries de significació territorial, i que alhora són terrenys que aporten paisatges valuosos o identitaris de l'àmbit territorial i també en terrenys que, per estar molt poc contaminats per l'edificació, convé mantenir en el període de vigència del Pla com espais no urbanitzats estructuradors de l'ordenació del territori.

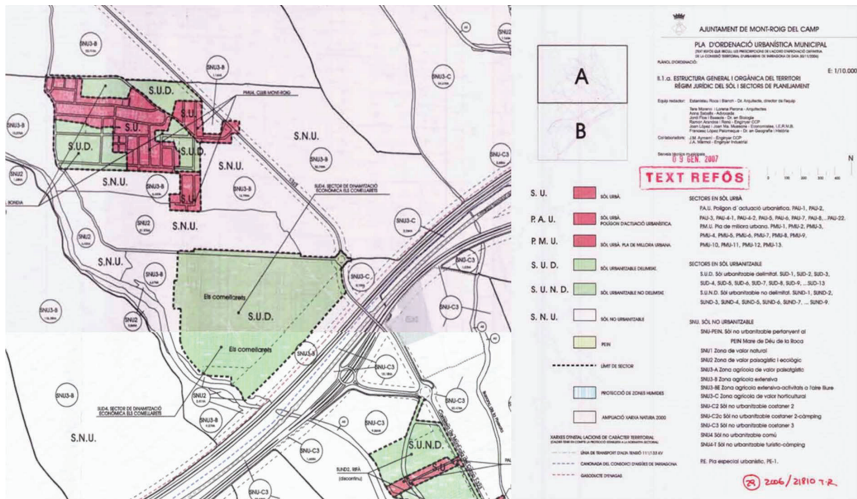
(...)

c) La preservació de corredors d'infraestructures.

Assenjala àrees de sòl que, per raó de la seva situació al llarg de determinades infraestructures o en corredors geogràfics de pas que podrien quedar escanyats per l'espai construït, han de quedar excloses de transformacions urbanístiques amb la finalitat de no dificultar futures propostes de millora de la mobilitat territorial o de dotació d'infraestructures en general. Alhora, aquest sòl aconsegueix una funció paisatgística prou important, garantint unes visuals àmplies i un edorn endreçat de les infraestructures, que són un dels principals miradors actuals del paisatge.



Alhora, a l'article 2.9 de les esmentades normes, s'estableix la regulació del sòl de protecció territorial, i en l'apartat 3.a) i 3.c) preceptua la categoria de sòl d'interès agrari i/o paisatgístic i sòl de preservació de corredors d'infraestructures, respectivament.



Plànol d'estructura general i orgànica del territori. Règim jurídic del sòl i sectors de planejament (POUM Mont-roig del Camp).

Per tant i a la vista de l'exposat, cal concloure que el projecte resulta compatible amb el planejament territorial esmentat, i idoni als efectes de l'actuació específica prevista.

2.3.2 **Planejament urbanístic**

PLA D'ORDENACIÓ URBANÍSTICA MUNICIPAL DE MONT-ROIG DEL CAMP

El Text refós del pla d'ordenació urbanística municipal (POUM) de Mont-roig del Camp va ser aprovat definitivament per acord de la Comissió Territorial d'Urbanisme del Camp de Tarragona de data 30 de novembre de 2006, i publicat al DOGC núm. 4869 de 25 d'abril de 2007.

El POUM classifica el sòl en el que es planteja ubicar el nou projecte dins el règim urbanístic de "sòl urbanitzable delimitat".

D'acord amb el plànol d'ordenació del sòl el POUM li assigna la qualificació urbanística "sòl urbanitzable, desenvolupament per a activitat econòmica" (clau D2), en aquest polígon en concret li atorga la Clau SUD 4, Secció de dinamització econòmica Els Comellarets.

En el volum VIII: Annex normatiu I, trobem la fitxa del sector de dinamització econòmica els Comellarets.

SUD 4. SECTOR DE DINAMITZACIÓ ECONÒMICA ELS COMELLARETS

1. OBJECTIUS

Creació d'un ampli sector de dinamització econòmica del municipi, aprofitant una localització molt a prop de la sortida de l'autovia A7 i al peu de la T-323. D'aquesta manera s'augmentarà la diversificació de l'activitat econòmica de Mont-roig del Camp.

2. ÀMBIT

Situat a la partida dels Comellarets entre la T-323 i el barranc de Rifà, limitant al sud-llevant amb una franja de separació de l'autopista AP7, i al nord amb el camí vell de Pratdip.

3. SUPERFÍCIE: 44,14 ha

4. EDIFICABILITAT BRUTA: 0,77 m2st/m2st

5. CESSIONS MÍNIMES

Les exigides per a sistemes d'equipaments i espais lliures per la legislació vigent, i com a mínim la franja de 100m l·lindant a l'AP7 que representa uns 77.006 m2.

La vialitat necessària pel seu correcte funcionament.

10% Aprofitament urbanístic.

6. CONDICIONS D'ORDENACIÓ I EDIFICACIÓ

Ordenació de naus industrials i de serveis, en filera i/o aïllades. L'altura màxima serà de PB + 1PP, i limitada a 9m.

Caldrà presentar, d'acord amb el que fixa la llei 6/2001 d'impacte ambiental, la documentació necessària per tal d'avaluar si és preceptiva l'avaluació d'impacte ambiental.

8. SISTEMA D'ACTUACIÓ: Reparcel·lació en la modalitat de cooperació.



2.3.4 Capacitat agrològica dels sòls

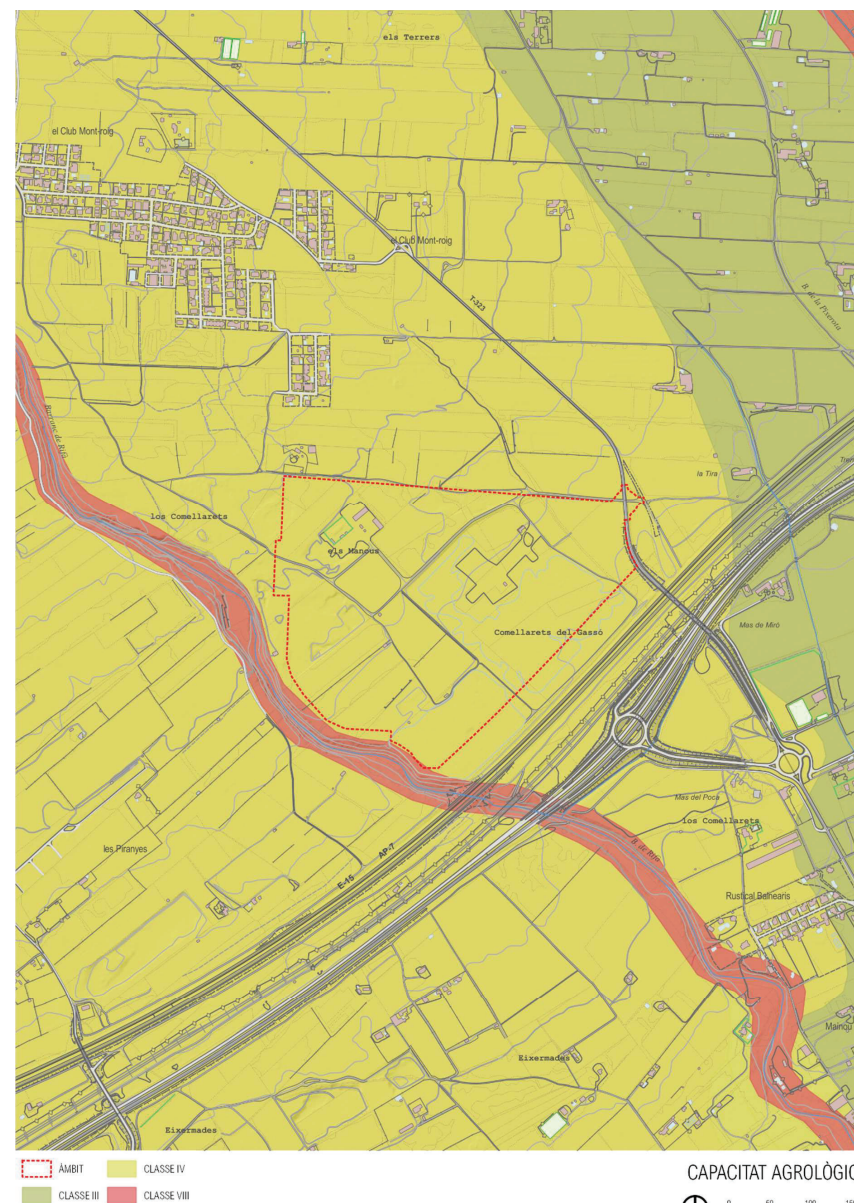
Des d'un punt de vista agronòmic, tenint en compte els pendents, la morfologia i la composició del sòl, es pot concloure que l'àmbit té un valor agrològic mitjà.

En aquestes zones hi dominen els conreus llenyosos de secà, tot i que també hi ha un parell de parcel·les amb conreus llenyosos de regadiu segons la DUN 2022.



Cultius d'oliveres a l'àmbit d'estudi

A la figura següent es pot observar una classificació de la capacitat agrològica del sòl a l'àmbit del pla. En aquesta figura s'indica que l'àmbit del Pla es troba en sòls de classe IV.



CAPACITAT AGROLÒGICA
0 50 100 150 m



3. VISIÓ INTEGRAL DE LA PROPOSTA

ORDENACIÓ

El Pla parcial urbanístic del "Els Comellarets" proposa el següent:

- A. L'àmbit del Pla parcial es delimita tenint en compte la fitxa normativa inclosa en el POUM, alhora es té en compte el contingut de l'article 7.3 de la normativa del POUM, que diu el següent:

"La superfície de les unitats territorials no podrà alterar-se en més o en menys d'un 5%, llevat dels sistemes d'espais públics, la modificació de la superfície dels quals no podrà reduir l'estàndard del sector corresponent".

Per tal d'ajustar l'àmbit a la realitat física del sòl sense deixar restes de parcel·la sense un possible aprofitament agrícola i tenint en compte els límits actuals, carretera d'accés al nucli urbà de Mont-roig, camí de Comellarets i barranc d'en Rifà, a l'empara del contingut normatiu esmentat, el Pla parcial incrementa la seva superfície amb el percentatge assenyalat per aquest article.

Aquest increment de la superfície del sector comporta la necessitat d'ajustar el límit del sòl de protecció especial delimitat pel Pla Territorial Parcial del Camp de Tarragona (PTPCT), seguint les determinacions establertes a l'article 2.4 "Precisió i modificació de límits" diu: "(...) Aquests límits poden ser concretats pels instruments de planejament urbanístic que defineixin l'ordenació a escales més detallades (...)".

El límit de ponent del sector, com ja ha estat dit, atermena amb el barranc d'en Rifà, aquest fet va donar lloc a que el PTPCT, aprovat amb posterioritat al POUM, ajustes el sòl de protecció especial que acompanya al barranc amb el límit del sector.

Amb coneixement precís del cap del talús del barranc, el pla parcial reserva, en sòl no urbanitzable una franja de 15 metres de protecció, exterior al seu àmbit, i manté una distància de separació de 10 metres.

Cal tenir en compte també, que la vigent delimitació del sector, en el seu extrem inferior esquerre, afecta sòls de domini públic hidràulic, com ens demostra l'estudi d'inundabilitat que acompanya aquest Pla parcial. Per contra, la delimitació proposada no tan sols no afecta el domini públic sinó que, a més a més, s'hi aparta, deixant un pas de 15 metres d'amplada que garanteix i configura una protecció del sistema hidric.

El nou límit del sector, en aquest punt, fa que els sòls de protecció especial del PTPCT guanyin superfície i, sobre tot, coherència pel que fa a la seva delimitació.

Tots aquests arguments justifiquen plenament l'ajust de l'àmbit del sector.

- B. Els requeriments tècnics de la indústria que ocuparà aquest sector fan necessari disposar d'un gran parcel·la única a ubicar sobre un sòl totalment pla. Aquest fet i la morfologia actual de l'àmbit obliguen a dur a terme importants moviments de terres, en part desmuntats i part terraplens projectats de tal manera que les terres es compensin. Amb aquesta finalitat el Pla parcial estableix que la cota del terreny resultant serà la 44. Aquest canvi en la topografia actual del sòl obliga a contenir els nous desnivells en part amb murs de contenció en part amb talussos. La seva concreció precisa i final l'establirà el projecte d'urbanització que es tramiti per a la execució del sector.
- C. Qualificar com a verd públic i equipament públic, seguint les determinacions normatives del POUM, una franja de sòl de 100 metres d'amplada, paral·lela a l'autopista AP-7, que va de banda a banda del sector. La superfície de la qual és superior al 15% percentatge mínim de cessions establertes pel Text refós de la Llei d'urbanisme de Catalunya (TRLUC) per a aquests dos sistemes de sòls públics. La topografia final de la zona verda així com la seva morfologia la precisarà el projecte de urbanització que s'aprovi definitivament.

- D. Al costat est de l'àmbit i situat per sobre de l'esmentada franja de 100 metres, es proposa un vial de 24 metres de secció, que enllaça la rotonda de nova creació ubicada sobre l'eix de la carretera local T-323 amb l'accés principal a la indústria.

Resseguint el límit nord de l'àmbit del sector es proposa un vial, que també té el seu origen a la rotonda de nova creació ubicada a la cruïlla d'aquests dos vials amb la carretera local T-323. Aquest vial, amb una secció de 15 metres d'amplada, té continuïtat cap a ponent fins a connectar amb la xarxa de camins rurals existents.

La continuïtat d'aquest vial en sòl no urbanitzable constitueix una càrrega externa del sector.

- E. La resta del sector es configura com una única parcel·la privada, tota ella plana situada a la cota 44, destinada a l'ús industrial, una parcel·la qualificada de zona verda pública i finalment una parcel·la destinada a equipaments públics, aquestes dues últimes son de cessió. La categoria industrial permesa serà la que normativament estableixi el POUM en el moment de tramitar l'activitat.

ZONIFICACIÓ

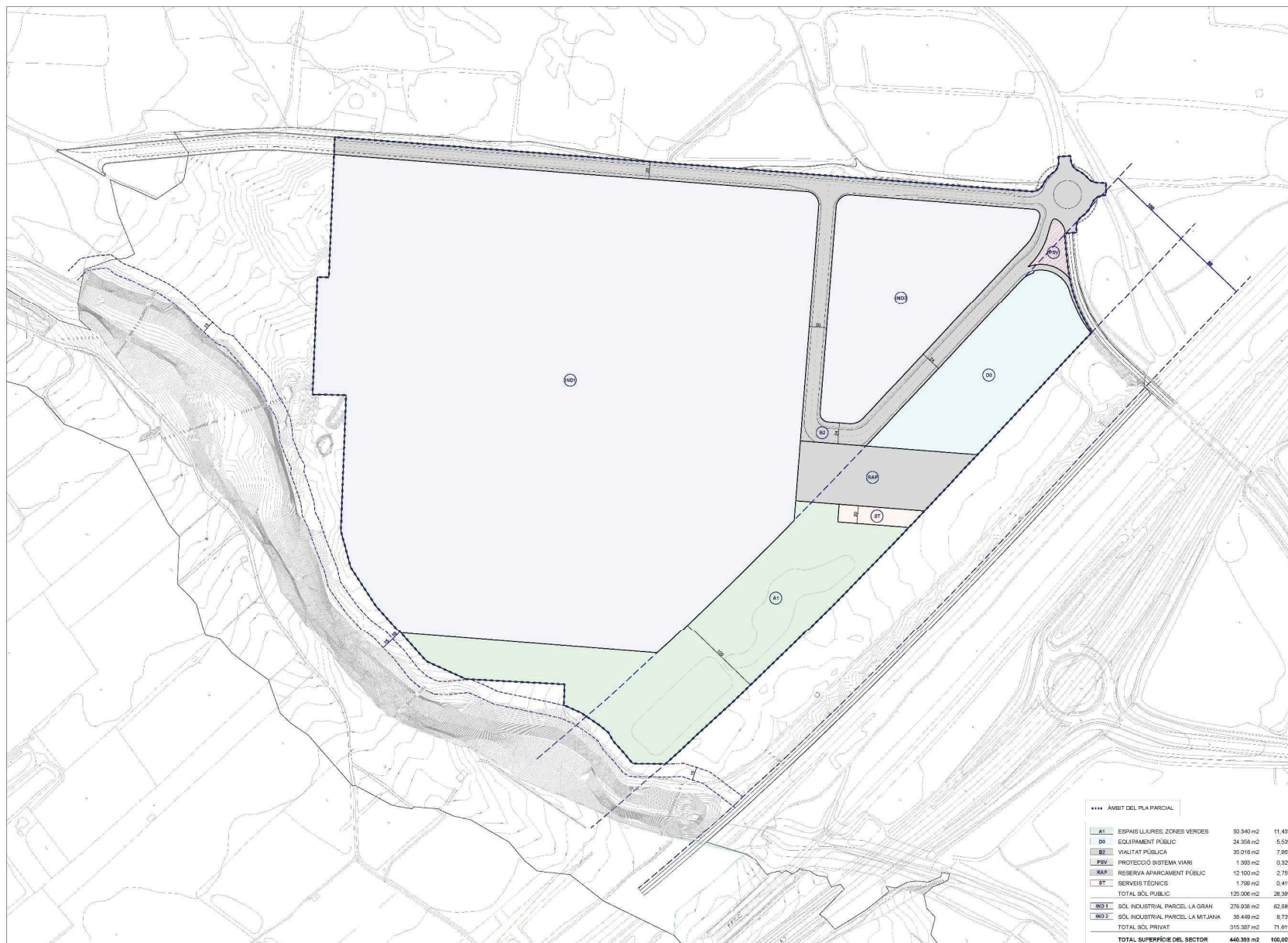
L'ordenació exposada a l'apartat anterior comporta la necessitat de qualificar el sòl que conforma l'àmbit dels Comellarets amb les claus següents:

QUALIFICACIÓ PROPOSADA

Zonificació	Superfície (m ²)	%
Espais lliures, zones verdes	50.340	11,43%
Equipaments públics	24.358	5,53%
Vialitat pública	35.016	7,95%
Protecció sistema viari	1.393	0,32%
Aparcament públic	12.100	2,75%
Serveis tècnics	1.799	0,41%
TOTAL SÒL PÚBLIC	125.006	28.39
Sòl industrial IND1	276.938	62,88
Sòl industrial IND2	38.449	8.73
TOTAL SÒL PRIVAT	315.387	71.61
TOTAL SUPERFÍCIE PROPOSADA DEL SECTOR	440.393	100







**** ÀMBIT DEL PLA PARCIAL

A1	ESPAIS LLIBRES, ZONES VERDES	50.340 m ²	11,43%
D0	EQUIPAMENT PÚBLIC	24.358 m ²	5,52%
D2	VIALITAT PÚBLICA	35.016 m ²	7,95%
PSV	PROTECCIÓ SISTEMA VIARI	1.393 m ²	0,32%
RAP	RESERVA AMARCATAMENT PÚBLIC	12.100 m ²	2,76%
ST	SERVEIS TÈCNICS	1.736 m ²	0,41%
TOTAL SÒL PÚBLIC		125.006 m ²	28,39%
IND1	SÒL INDUSTRIAL PARCEL·LA GRAN	276.036 m ²	62,88%
IND2	SÒL INDUSTRIAL PARCEL·LA MITJANA	38.446 m ²	8,73%
TOTAL SÒL PRIVAT		315.387 m ²	71,61%
TOTAL SUPERFÍCIE DEL SECTOR		440.393 m ²	100,00%

PLA PARCIAL URBANÍSTIC DEL SECTOR "ELS COMELLARETS" AL TERME MUNICIPAL DE MONT-ROIG DEL CAMP
 TITULAR: SUD-4 SECTOR ELS COMELLARETS
 PROJECTE: L-388
 APROVAT: 30/07/2023 COMELLARETS
 DATA: OCTUBRE 2023
 ESCALA: 1:12.000
 0-04

ZONIFICACIÓ: SÒL INDUSTRIAL (IND1, IND2)





4. PRINCIPALS EFECTES SOBRE L'ESPAI AGRARI

A continuació, es fa una presentació dels principals efectes potencials que es poden donar sobre l'espai agrari, i una valoració de la incidència del present projecte d'actuació específica sobre aquets efectes:

1. Afecció a la geomorfologia i el relleu.

El Pla tendeix a un balanç de terres neutre, posant les terres sobreres, principalment terres vegetals en l'àmbit de zones verdes generant un relleu suau que permeti integrar la.

El balanç neutre de terres garanteix que no es produiran abocaments en terrenys agrícoles fora del sector.

2. Efectes sobre els sòls.

ES preveu el decapatge de tota la terra vegetal, que s'utilitzarà per a la restauració morfològica de les zones verdes.

En cas d'haver excedents es posarà a disposició de les explotacions properes per a la restauració de zones degradades.

3. Pèrdua de potencial productiu.

Quant s'afectin sòls d'alt valor agrícola. Aquest efecte es veurà agreujat si s'altera la qualitat del sòl, especialment els primers horitzons, amb grans moviments de terres.

L'edificació de naus industrials comporta la pèrdua de sòl agrícola de forma irreversible. L'àmbit té sòls agrícoles classificats amb valors agrològics mitjans (Classe IV).

4. Competència per recursos.

L'àmbit actualment és de secà.

La nova implantació, necessitarà un nou abastament d'aigua, el qual es serveix del CAT, i epr tant sense potencial competència amb recursos locals.

Les aigües provinents de la indústria es tractaran fins als nivells que permetin ser abocades a llera, recarregant l'aquífe, ki potencialment sent reutilitzables per explotacions agrícoles, previ a la concessió corresponent.

Per tant la indústria no competeix amb l'agricultura.



PENDENTS



PAG. 7



5. Efectes sobre el drenatge, en el cas de proximitat de cursos superficials, i alteracions substancials del relleu, o per alteració de la capacitat d'infiltració del sòl, comportant una pèrdua del control hidrològic de la conca.

La impermeabilització dels sòls per la urbanització d'edificis i vials provoquen un augment de l'escorrentia superficial i una reducció de la infiltració de l'aigua al sòl. En la proposta la impermeabilització de sòls és important, degut a les grans magnituds de les parcel·les industrials plantejades.

D'aquesta manera, i entenent que es donaran importants efectes sobre el drenatge, es valora de forma moderada al necessitar de mesures correctores per reduir aquest impacte, que es materialitzen en basses de laminació prèvia a l'aportació a llera pública, i concretament al Barranc de Rifà, el qual rebrà les aigües en les mateixes condicions que actualment.

6. Efectes sobre la vegetació, per pèrdua de biomassa vegetal, o afecció a comunitats d'interès.

L'àmbit està ocupat majoritàriament per usos no agrícoles, tot i així, trobem algun camp d'oliveres amb un cert interès natural i algun exemplar de *Chamaerops humilis*, sobretot en els marges del Barranc de Rifà.

Els espais agraris són marginals, amb una afecció molt moderada.

En tot cas, tots els peus arboris, oliveres i ametllers, susceptibles d'esser transplantats s'utilitzaran en la restauració de la zona verda.

7. Efectes sobre infraestructures agràries

Dins l'àmbit no hi ha infraestructures agràries

Els trams del camí dels Comellarets i Camí de les Pobles, es reposen mantenint la seva continuïtat.

No obstant, no hi ha infraestructures de reg, ni infraestructures agropecuàries.

8. Efectes socioeconòmics de base agrària.

Els canvis en els usos del sòl poden comportar efectes socioeconòmics sobre l'activitat agrària, quant aquests són massius, o tenen efectes sobre espais amb qualitats específiques.

En el cas que s'estudia, no es perjudica l'activitat agrària, ni en l'àmbit, que és marginal, ni a escala municipal.

Les infraestructures comunes no patiran cap efecte sensible per la materialització dels usos industrials previstos en aquest sòl.

5. MESURES CORRECTORES

RESTAURACIÓ D'ESPAIS LLIURES

Tipus de superfícies i tractaments. Sistema Espais Lliures

Als efectes del present pla es defineixen diferents tipus de superfícies:

- Franja de transició amb el barranc de Rifà:

És la franja naturalitzada, amb vegetació de ribera, amb una amplada mitjana de 15 metres, que ressegueixen el límit oest de l'àmbit, en contacte amb el barranc de Rifà, amb un objectiu principal d'afavorir la biodiversitat i la connectivitat d'aquest espai. Tenen l'objectiu de ser espais estables, sense massa perturbacions, pel que no s'hi hauria d'afavorir l'accés, estant delimitats per camins o tanques completament permeables.



Secció del límit de la instal·lació amb el barranc de Rifà.

- Espai lliure/ Franja de transició amb l'AP-7:

És un espai naturalitzat, amb vegetació herbàcia, arbustiva i arbòria, amb una amplada d'uns 100 m. És el principal espai receptor del trasplantament dels peus arboris d'alt valor de l'àmbit, com oliveres i garrofers. És on s'hi construirà també la bassa de laminació per al control hidrològic. Tenen l'objectiu de ser espais estables, connectats amb el barranc de Rifà, i accessibles.

Aquestes zones verdes podran ser complementàries amb una franja en el límit amb l'AP-7, de 88 metres d'amplada. Aquest espai pot destinar-se com a punt per compensar balanços de terres, concretament excedents de terra vegetal, ja que és el principal receptor d'aquestes per a la formació d'un relleu suau que redueixi la visibilitat de l'àmbit des de l'autopista. És un espai naturalitzat, amb vegetació herbàcia, arbustiva i arbòria.



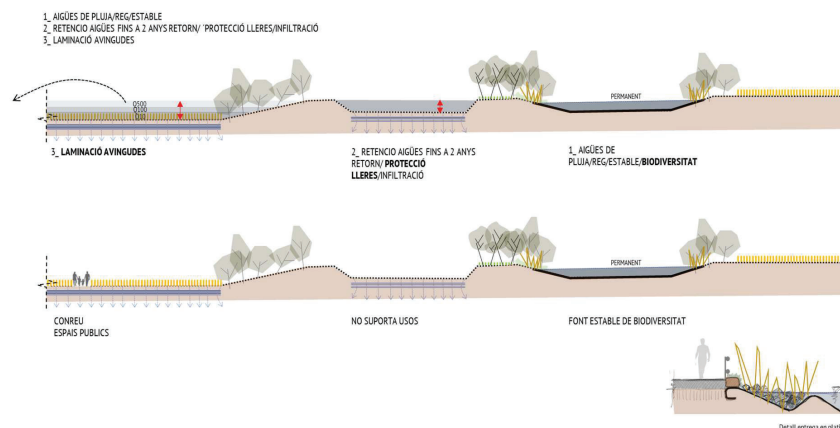
Secció del sector Els Comellarets amb la zona verda, la bassa de laminació i la franja de transició amb l'AP-7.



- Basses de laminació (Zones humides)

De l'estratègia de gestió de les aigües pluvials es fixa la construcció de "Basses permanents de recollida de pluvials i aigua de reg". Aquestes tenen un nivell d'aigua estable, i per tant permeten el desenvolupament de vegetació, o corones de zones humides al seu voltant.

En tot el perímetre de les basses permanents de recollida d'aigües pluvials i aigua de reg, es resoldran com una zona humida, amb una amplada mitjana de 5 metres en tota la corona, potenciant espais de major dimensió en els punts de descàrrega, sempre que sigui possible.



Esquema tipus de les basses de laminació.

Consideracions generals de tractament de superfícies en els espais lliures

1. Totes els espais generats on hi hagi hagut moviments de terres i el seu destí final siguin espais lliures amb vegetació es sembraran, amb la tècnica més adequada en funció del pendent i superfície.
2. Vessants i talussos
 - Utilitzar llavors apropiades per les condicions del lloc i l'estació. Utilitzar espècies autòctones de les etapes de successió de la vegetació potencial, evitant que les espècies a restaurar siguin agressives per la vegetació natural existent.
 - Utilitzar una barreja de llavors que inclogui gramínies i lleguminoses anuals i perennes. El contingut de lleguminoses mínim per assegurar la fixació de nitrogen a mig termini per un desenvolupament de la vegetació herbàcia sense manteniment
 - Dimensionar per coberta completa de espècie "starter" (*Lolium perenne*) amb la finalitat de donar protecció total des de l'inici de la implantació
3. Quan es tracti d'espais lliures la seva gestió haurà de ser compatible amb el seu ús públic.

Plantacions

- Utilitzar espècies autòctones de les etapes de successió de la vegetació potencial, evitant que les espècies a restaurar siguin agressives per la vegetació natural existent.
- Adequar el paisatge amb la definició de models de plantació específics per a cada situació.
- Prioritzar espècies vegetals als espais lliures i zones verdes adaptades bioclimàticament, que no requereixin un reg elevat i que tinguin major capacitat embornal.
- Prioritzar també el trasplantament de les espècies vegetals i dels peus arboris de major valor de dins l'àmbit, especialment d'oliveres i garrofers.

DRENATGE

1. En el tractament dels sistemes com de les zones, s'han d'establir mesures tècniques per minimitzar els riscos d'inundació i l'increment d'escorrentiu superficial, promovent el drenatge i la infiltració de l'aigua en el sòl (minimitzant les superfícies impermeables, fomentant els paviments drenants, tous i semipermeables i mitjançant l'enjardinament viari i dels espais lliures públics i privats).
2. Les edificacions, hauran de recollir les aigües pluvials de les teulades, de les cobertes no transitables i terrats i hauran de preveure els dipòsits per a l'emmagatzematge amb les dimensions necessàries per als usos als que es destinaria l'aigua (regs i rentats). En aquest sentit, es tindrà en compte la metodologia descrita a la guia Aprofitament d'aigua de pluja a Catalunya, publicada per l'Agència Catalana de l'Aigua.

Només es podrà evitar la construcció de dipòsits si l'aigua de teulades es condueix a les estructures comunes (basses permanents) en els espais lliures, i que la parcel·la faci ús d'ús d'aigües regenerades pel reg i la neteja.

3. En totes les àrees destinades a aparcament i camps d'emmagatzematge, cal considerar dispositius i sistemes per a la separació i recollida d'olis i hidrocarburs, previ a l'abocament a la xarxa d'aigües pluvials urbana o a altres possibles zones d'infiltració.

Aquests dispositius no es podran substituir, ni són substitutius, per altres dispositius derivats de l'activitat concreta de la parcel·la que pugui generar necessitats específiques.

BASSES DE CONTROL HIDROLÒGIC

1. Les basses de control hidrològic tenen per objectiu evitar els efectes dels canvis de control hidrològic de les conques, per a tots els períodes de retorn.
2. En l'àmbit del pla es defineixen tres tipus de bassa disposades en sèrie, i en continuïtat física o separades entre elles. Aquestes són:
 - Basses permanents de recollida de pluvials i aigua de reg. Son basses que tenen per objectiu retenir aigua de forma permanent, amb usos principals de reg, o ambiental. Tindran un nivell d'aigua estable, i per tant permetran el desenvolupament de vegetació, o corones de zones humides al seu voltant.
Aquestes basses estaran impermeabilitzades.
 - Basses de laminació fins a períodes de 2 anys, son basses que tenen per objectiu laminar les aigües de pluja fins a períodes de retorn de 2 anys, evitant els efectes de generació d'erosió a les lleres derivat de la impermeabilització del sòl.

Donada la recurrència de la seva inundació seran espais delimitats sense usos assignats com a espais lliures. No estaran impermeabilitzats.

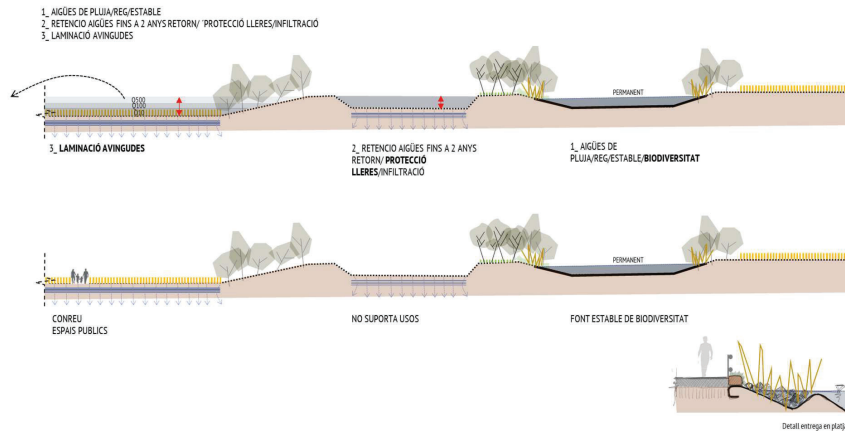
La coberta s'estarà formada per vegetació herbàcia i arbustiva



- Basses de laminació de períodes 2 a 500 anys. Són espais oberts amb una morfologia i gestió que no ha de diferenciar-se dels terrenys circumdants. Té per objectiu laminar les avingudes de 2 a 500 anys, evitant un increment de cabal a les lleres actuals fora del sector. Seran espais lliures, compatibles amb els usos de zona verda.

No aniran impermeabilitzades per tal de facilitar la infiltració.

En la següent figura es mostra un esquema de les basses situades en sèrie i en continuïtat:



BALANÇ DE TERRES

El balanç de terres del sector tendirà a l'equilibri incloent totes les fases, i les obres d'urbanització, en sistemes, i les d'edificació en zones. Per aquest motiu es preveurà:

3. Disponibilitat d'una zona de préstec i dipòsit en parcel·la privada, que de forma compatible amb les obres interiors de la parcel·la, permeti l'ús d'excedents de terres, i zones de dipòsit, per equilibrar els balanços de les obres d'urbanització, en primer terme, i interiors de parcel·la.
4. L'excedent de terres de les fases de construcció de la urbanització i de l'edificació es reutilitzaran dins el mateix sector per a la configuració de:
 - Espais lliures.
 - Bassa de laminació d'aigua.
 - Espai entre l'àmbit i l'autopista amb la creació d'un talús de transició que afavoreixi l'ocultació.
 - Restauració del límit de l'àmbit amb el barranc de Rifà.
5. La disponibilitat de les terres vegetals obtingudes en zones i sistemes per assegurar la restauració de totes les superfícies que ho requereixin, i que com a mínim seran:
 - Espais lliures.
 - Espais oberts en els equipaments públics
 - Bassa de laminació.
 - Talús de transició entre l'àmbit i l'autopista.
 - Marge est del barranc de Rifà en el seu límit amb el sector.



Estat actual. Secció del sector Els Comellarets i contacte amb l'AP-7.



Estat futur. Secció del sector Els Comellarets amb la zona verda, la bassa de laminació i la franja de transició amb l'AP-7.

PEUS ARBORIS I ESPÈCIES D'INTERÈS

Es trasplantaran els peus arboris d'oliveres i garrofers que es troben afectats pel planejament en zones de transició entre infraestructures de comunicació i les noves naus industrials.

També es trasplantaran els exemplars de *Chamaerops humilis* que es vegin afectats en la zona de transició del nou polígon industrial amb el Barranc de Rifà.



Secció del sector Els Comellarets amb la zona verda, la bassa de laminació i la franja de transició amb l'AP-7.



MURS DE PEDRA SECA

S'aprofitaran els murs de pedra seca de l'àmbit per reubicar-los a la zona verda formant caus o amagatalls per rèptils, insectes o, fins i tot, per petits mamífers, com per exemple vedrunes de pedres per als conills.



Vedrunes per conills.

6. CONCLUSIONS

Resultat del que s'ha exposat es pot concloure:

- Quant a l'afecció d'infraestructures existents, la proposta d'ordenació no afectarà camins agrícoles de fora de l'àmbit, permetent el seu ús per la gestió agrícola. Si que s'urbanitzarà el camí que el limita pel nord, però serà d'accés lliure.
- Quant a l'impacte socioeconòmic en la vessant agrària, l'ocupació d'aquest sòl no suposen cap impacte econòmic a nivell agrari al conjunt del terme municipal de Mont-roig del Camp,.
- Quant a la capacitat agrològica del sòl, l'àmbit es classifica com a classes IV.
- No s'afecten tampoc instal·lacions ramaderes, ni habitatges situats en medi rural propers habitats ni catalogats en el catàleg de masies rurals o de patrimoni arquitectònic.
- Els efectes sobre els sòls agrícoles ocupats de forma permanent, es compensaran amb la restauració dels espais lliures, afavorint la connexió d'aquests amb el barranc de Rifà i amb la pineda del nord, i generant nous espais per a la biodiversitat com les basses de control hidrològic.
- Un cop implantades les mesures correctores no hi ha afectes sobre el drenatge, ni directes en els sòls que acullen la instal·lació, ni indirectes per canvis de hidrològics de la conca.

Els efectes sobre l'espai agrari d'aquesta instal·lació són mínims i compatibles.

2024.0

5.10

17:57:0

1

+02'00'

Ignasi Grau Roca | enginyer agrònom | IGREMAP SLP
Mont-roig del Camp, Maig de 2024

